

**SPRAWOZDANIE Z DZIAŁALNOŚCI
MIEJSKO-GMINNEGO OŚRODKA POMOCY
SPOŁECZNEJ W SIANOWIE ZA 2025 r.
ORAZ
POTRZEBY W ZAKRESIE
POMOCY SPOŁECZNEJ NA 2026 r.**



Miejsko-Gminny Ośrodek
Pomocy Społecznej

Sianów, marzec 2026 r.

Autorzy: Zespół Miejsko-Gminnego Ośrodka Pomocy Społecznej w Sianowie

Spis treści

1. Działalność MGOPS	4
1.1 Podstawy działalności	4
1.2 Cele i zadania.....	5
1.3 Organizacja MGOPS.....	7
1.4 Charakterystyka społeczno-demograficzna Gminy Sianów	8
1.5 Zamówienia publiczne	9
1.6 Uchwały podjęte przez Radę Miejską w Sianowie dot. działalności MGOPS.....	10
1.7 Kontrole i audyty	11
2. Dział świadczeń	11
2.1 Świadczenia rodzinne	12
2.2 Świadczenia opiekuńcze	13
2.3 Zaliczka alimentacyjna.....	13
2.4 Fundusz alimentacyjny.....	14
2.5 Decyzje	14
2.6 Nienależnie pobrane świadczenia	14
2.7 Dodatki mieszkaniowe	14
2.8 Karta Dużej Rodziny	14
2.9 Pomoc materialna dla uczniów	15
2.10 Świadczenia dla obywateli Ukrainy.....	15
2.11 Bon ciepłowniczy	15
2.12 Dopłaty do czynszu.....	16
2.13 Gminny program osłonowy w zakresie zmniejszenia wydatków mieszkańców Gminy Sianów z tytułu opłat za odbiór segregowanych odpadów komunalnych.....	16
2.14 Wynagrodzenie za sprawowanie opieki	16
2.15 Prace społecznie-użyteczne.....	17
2.16 Gminny program działań na rzecz osób niepełnosprawnych	17
3. Dział pomocy środowiskowej i wsparcia rodziny	18
3.1 Świadczenia pieniężne z pomocy społecznej (zasilek stały, celowy, okresowy).....	19
3.2 Świadczenia niepieniężne z pomocy społecznej (sprawienie pogrzebu, pomoc rzeczowa, schronienie).....	20
3.3 Decyzje	20
3.4 Praca socjalna.....	21
3.5 Asystentura rodziny	21
3.6 Piecza zastępcza.....	21
3.7 Program rządowy „Posilek w szkole i w domu”	22
3.8 Gminny program osłonowy w zakresie zminimalizowania skutków niekorzystnych warunków atmosferycznych w okresie zimy	22

3.9	Projekt socjalny „Dzieciak w rodzinie – edycja 2025”	22
3.10	Placówki wsparcia dziennego dla dzieci i młodzieży	23
4.	Dział usług i świadczeń długoterminowych	23
4.1.	Usługi opiekuńcze	24
4.2	Program rządowy „Opieka 75+”	24
4.3	Program rządowy „Asystent osobisty osoby z niepełnosprawnością”	24
4.4	Program rządowy „Opieka wytchnieniowa”	25
4.5	Program rządowy „Korpus Wsparcia Seniorów”	25
4.6	Domy Pomocy Społecznej	26
4.7	Potwierdzenie prawa do świadczeń zdrowotnych	26
5.	Dział organizacji pomocy społecznej	26
6.	Dział wsparcia seniora i integracji społecznej	27
6.1	Dzienny Dom Senior+ „Magnolia”	27
6.2	Sianowski Klub Integracji Społecznej	29
7.	Inne działania	29
7.1	Program ochrony zdrowia psychicznego dla Gminy Sianów na lata 2024 – 2030	29
7.2	Gminny Zespół Interdyscyplinarny i Gminny Program Przeciwdziałania Przemocy Domowej oraz Ochrony Osób Doznających Przemocy Domowej na lata 2024 – 2030	30
7.3	Gminny Program Wspierania Rodziny w Gminie Sianów na lata 2023- 2025	32
7.4	Program „Z szacunkiem do złotówki”	34
7.5	Sianowska Jadłodzielnia	35
7.6	Wypożyczalnia Sprzętu Rehabilitacyjnego	35
8.	Budżet – realizacja w roku 2025	37
9.	Potrzeby w zakresie pomocy społecznej na rok 2026	39
10.	Spis tabel	41
11.	Spis wykresów	42

1. Działalność MGOPS

1.1 Podstawy działalności

Miejsko – Gminny Ośrodek Pomocy Społecznej w Sianowie został powołany uchwałą Rady Miejskiej w Sianowie nr XII/49/91 z dnia 27.02.1991 r. Zgodnie z brzmieniem ustawy z dnia 12 marca 2004 r. o pomocy społecznej, Ośrodek Pomocy Społecznej jest narzędziem instytucji polityki społecznej państwa mającym na celu umożliwienie osobom i rodzinom przezwyciężenie trudnych sytuacji życiowych, których nie są one w stanie pokonać wykorzystując własne uprawnienia, zasoby i możliwości. Ma za zadanie wspierać osoby i rodziny w wysiłkach zmierzających do zaspokojenia niezbędnych potrzeb i umożliwić im życie w warunkach odpowiadających godności człowieka. Ustawowo zobowiązany jest również do podejmowania innych zadań wynikających z rozeznaczonych potrzeb gminy, w tym tworzenia i realizacji programów osłonowych. Ośrodek współpracuje w tym zakresie, na zasadzie partnerstwa, z organami administracji samorządowej, rządowej, organizacjami społecznymi, Kościołem Katolickim i innymi kościołami, związkami wyznaniowymi oraz osobami prawnymi i fizycznymi.

Zakres działania Ośrodka określają ustawy i akty wykonawcze do ustaw oraz uchwały Rady Miejskiej w Sianowie i zarządzenia Burmistrza Gminy i Miasta Sianów. Miejsko-Gminny Ośrodek Pomocy Społecznej w Sianowie realizuje zadania wynikające w szczególności z:

- ustawy z dnia 12 marca 2004 r. o pomocy społecznej,
- ustawy z dnia 28 listopada 2003 r. o świadczeniach rodzinnych,
- ustawy z dnia 27 sierpnia 2009 r. o finansach publicznych,
- ustawy z dnia 7 września 2007 r. o pomocy osobom uprawnionym do alimentów,
- ustawy z dnia 11 lutego 2016 r. o pomocy państwa w wychowywaniu dzieci,
- ustawy z dnia 9 czerwca 2011 r. o wspieraniu rodziny i systemie pieczy zastępczej,
- ustawy z dnia 27 sierpnia 2004 r. o świadczeniach opieki zdrowotnej finansowanych ze środków publicznych,
- ustawy z dnia 29 lipca 2005 r. o przeciwdziałaniu przemocy w rodzinie,
- ustawy z dnia 26 października 1982 r. o wychowaniu w trzeźwości i przeciwdziałaniu alkoholizmowi,
- ustawy z dnia 29 lipca 2005 r. o przeciwdziałaniu narkomanii,
- ustawy z dnia 19 sierpnia 1994 r. o ochronie zdrowia psychicznego,
- ustawy z dnia 27 sierpnia 1997 r. o rehabilitacji zawodowej i społecznej oraz zatrudnianiu osób niepełnosprawnych,
- ustawy z dnia 20 kwietnia 2004 r. o promocji zatrudnienia i instytucjach rynku pracy,
- ustawy z dnia 13 czerwca 2003 r. o zatrudnieniu socjalnym,
- ustawy z dnia 24 stycznia 1991 r. o kombatantach oraz niektórych osobach będących ofiarami represji wojennych i okresu powojennego,
- ustawy z dnia 9 listopada 2000 r. o repatriacji,
- ustawy z dnia 24 kwietnia 2003 r. o działalności pożytku publicznego i wolontariacie,
- uchwały nr 191 Rady Ministrów z dnia 21 grudnia 2020 r. w sprawie ustanowienia programu wieloletniego "Senior+" na lata 2021-2025,
- kodeksu postępowania administracyjnego,
- kodeksu cywilnego,
- kodeksu rodzinnego i opiekuńczego,
- ustawy z dnia 21 czerwca 2001 r. o dodatkach mieszkaniowych,
- ustawy z dnia 10 kwietnia 1997 r. Prawo energetyczne,

- ustawy z dnia 5 grudnia 2014 r. o Karcie Dużej Rodziny,
- ustawy z dnia 7 września 1991r. o systemie oświaty,
- ustawy z dnia 5 sierpnia 2022 r. o dodatku węglowym,
- ustawy z dnia 15 września 2022 r. o szczególnych rozwiązaniach w zakresie niektórych źródeł ciepła w związku z sytuacją na rynku paliw,
- ustawy z dnia 7 października 2022 r. o szczególnych rozwiązaniach służących ochronie odbiorców energii elektrycznej w 2023 roku w związku z sytuacją na rynku energii elektrycznej,
- ustawy z dnia 15 grudnia 2022 r. o szczególnej ochronie niektórych odbiorców paliw gazowych w 2023 r. w związku z sytuacją na rynku gazu,
- ustawy z dnia 20 lipca 2018 r. o pomocy państwa w ponoszeniu wydatków mieszkaniowych w pierwszych latach najmu mieszkania,
- innych ustaw, rozporządzeń, uchwał, zarządzeń, projektów i programów.

1.2 Cele i zadania

Najważniejszymi zadaniami MGOPS jest dążenie do poprawy jakości życia słabszych społecznie i ekonomicznie mieszkańców miasta i gminy oraz osób przebywających na ich terenie, dbałość o zapewnienie prawidłowego rozwoju i funkcjonowania rodzin przeżywających trudności i kryzysy, budowanie właściwych relacji między jej członkami, właściwe pełnienie przez nich ról społecznych, wspieranie ich dążeń do usamodzielnienia, bezpieczeństwo oraz właściwy rozwój i wyrównywanie szans dzieci i młodzieży, przeciwdziałanie demoralizacji, patologiom i wykluczeniu społecznemu, ograniczanie negatywnych zmian demograficznych, ubóstwa i niedostatku w zakresie usług społecznych, ze szczególnym uwzględnieniem potrzeb najsłabszych grup społecznych tj. rodzin niepełnych, wielodzietnych, osób niepełnosprawnych i seniorów. Celem pomocy społecznej jest zaspokajanie niezbędnych potrzeb życiowych osób i rodzin oraz umożliwienie im bytowania w warunkach odpowiadających godności człowieka.

Realizacja obowiązków wynikających z przepisów prawa polegała w szczególności na wykonywaniu przez Ośrodek w 2025 r. następujących zadań:

- 1) przyznawaniu i wypłacaniu przewidzianych ustawami świadczeń z zakresu pomocy społecznej,
- 2) prowadzeniu pracy socjalnej,
- 3) prowadzeniu i rozwoju niezbędnej infrastruktury socjalnej,
- 4) analizie i ocenie zjawisk rodzących zapotrzebowanie na świadczenia z pomocy społecznej,
- 5) realizacji zadań wynikających z rozeznaczonych potrzeb społecznych,
- 6) wykonywaniu zadań z zakresu przeciwdziałania przemocy w rodzinie, w tym obsłudze administracyjnej Gminnego Zespołu Interdyscyplinarnego ds. Przeciwdziałania Przemocy w Rodzinie,
- 7) realizacji zadań przewidzianych w ramach systemu pieczy zastępczej,
- 8) działaniu na rzecz osób niepełnosprawnych,
- 9) udzielaniu wsparcia dziennego dla seniorów powyżej 60 — roku życia, nieaktywnych zawodowo, wymagających pomocy w zaspokajaniu niezbędnych potrzeb życiowych oraz kompensowanie skutków samotności, niesamodzielnosci, a także propagowanie modelu godnego życia w wieku senioralnym,
- 10) rozwijaniu nowych form pomocy społecznej w ramach zidentyfikowanych potrzeb (w tym programów i projektów),
- 11) współpracy ze społecznością lokalną i partnerami lokalnymi, w tym z organizacjami pozarządowymi działającymi na rzecz rozwoju środowiska lokalnego,
- 12) współpracy z Kościołem Katolickim, innymi Kościołami, związkami wyznaniowymi oraz osobami fizycznymi i prawnymi w zakresie niesienia pomocy najbardziej potrzebującym,
- 13) udzielaniu wsparcia dla osób zagrożonych wykluczeniem społecznym i marginalizacją w ramach Sianowskiego Klubu Integracji Społecznej,

- 14) udzielaniu wsparcia dziennego dla dzieci, szczególnie z rodzin dysfunkcyjnych, zagrożonych wykluczeniem, znajdujących się w kryzysie z powodu występującego problemu uzależnienia w ramach Placówek Wsparcia Dziennego,
- 15) udzielaniu wsparcia osobom i rodzinom dotkniętym przemocą domową w ramach Punktu Konsultacyjno-Informacyjnego dla Ofiar Przemocy,
- 16) informowaniu o dostępnych formach wsparcia osób niepełnosprawnych w ramach Ośrodka Informacji Dla Osób Niepełnosprawnych,
- 17) prowadzeniu postępowań z zakresu procedury Niebieskiej Karty w ramach Gminnego Zespołu Interdyscyplinarnego ds. Przeciwdziałania Przemocy w Rodzinie,
- 18) organizowaniu wolontariatu w zakresie działań środowiskowych,
- 19) przyznawaniu i wypłacaniu zasiłków celowych,
- 20) podejmowaniu innych działań z zakresu pomocy społecznej wynikających z potrzeb gminy, w tym realizacji programów osłonowych,
- 21) opłacaniu składek za ubezpieczenie emerytalne i rentowe za osobę, która rezygnuje z zatrudnienia w związku z koniecznością sprawowania opieki nad długotrwale lub ciężko chorym członkiem rodziny oraz wspólnie nie zamieszkującymi: matką, ojcem lub rodzeństwem,
- 22) organizowaniu i świadczeniu usług opiekuńczych, w tym specjalistycznych, w miejscu zamieszkania z wyłączeniem specjalistycznych usług opiekuńczych dla osób z zaburzeniami psychicznymi,
- 23) prowadzeniu i zapewnieniu miejsc w placówkach wsparcia dziennego,
- 24) dożywianiu dzieci,
- 25) sprawieniu pochówku,
- 26) kierowaniu osób do domu pomocy społecznej i ponoszenie odpłatności za pobyt mieszkańca w tym domu,
- 27) pomocy osobom mającym trudności w przystosowaniu się do życia po opuszczeniu zakładu karnego,
- 28) realizacji gminnej strategii rozwiązywania problemów społecznych, ze szczególnym uwzględnieniem programów pomocy społecznej, profilaktyki i rozwiązywania problemów alkoholowych i innych, których celem jest integracja osób i rodzin z grup szczególnego ryzyka,
- 29) kierowaniu matek z dziećmi i kobiet w ciąży do placówek zapewniających schronienie w ramach interwencji kryzysowej,
- 30) kierowaniu osób bezdomnych do schronisk (w tym schronisk zapewniających usługi opiekuńcze),
- 31) prowadzeniu postępowań i wydawaniu decyzji w przedmiocie dodatku mieszkaniowego,
- 32) prowadzeniu postępowań i wydawaniu decyzji w przedmiocie udzielania pomocy materialnej,
- 33) przyznawaniu i wypłacaniu zasiłków stałych,
- 34) opłacaniu składek na ubezpieczenie zdrowotne określone w przepisach o powszechnym ubezpieczeniu w Narodowym Funduszu Zdrowia,
- 35) przyznawaniu i wypłacaniu zasiłków celowych na pokrycie wydatków związanych z kłęką żywiolową,
- 36) realizacji zadań wynikających z Programy Wieloletniego „Senior+” na lata 2021-2025,
- 37) realizacji zadań wynikających z ustawy o pomocy państwa w wychowywaniu dzieci,
- 38) realizacji zadań wynikających z ustawy o świadczeniach rodzinnych,
- 39) realizacji zadań wynikających z ustawy o pomocy osobom uprawnionym do alimentów,
- 40) realizacji zadań wynikających z rządowych programów pomocy społecznej, mających na celu ochronę życia osób, rodzin i grup społecznych oraz rozwój specjalistycznego wsparcia,
- 41) prowadzeniu postępowań w sprawach przyznawania członkom rodziny wielodzietnej Karty Dużej Rodziny,
- 42) prowadzeniu postępowań, w tym wydawaniu decyzji, w sprawach o przyznanie bonu ciepłowniczego,

- 43) prowadzeniu postępowań, w tym wydawaniu decyzji, w sprawach o wypłatę dodatku, o którym mowa w ustawie z dnia 20 lipca 2018 r. o pomocy państwa w ponoszeniu wydatków mieszkaniowych w pierwszych latach najmu mieszkania,
- 44) przyznawaniu i wypłacaniu świadczeń rodzinnych,
- 45) prowadzeniu postępowań wobec dłużników alimentacyjnych oraz przyznawaniu, wypłacaniu i rozliczaniu świadczeń alimentacyjnych,
- 46) realizacji programu „Pomoc państwa w zakresie dożywiania”,
- 47) realizacji Programu Operacyjnego Pomoc Żywnościowa,
- 48) opracowywanie i realizacji gminnych projektów i programów osłonowych.

1.3 Organizacja MGOPS

Miejsko-Gminny Ośrodek Pomocy Społecznej w Sianowie jest jednostką organizacyjną Gminy Sianów. Organem nadzorującym działalność Ośrodka jest Burmistrz Gminy i Miasta Sianów. Na dzień 31.12.2025 r. w MGOPS zatrudnionych było 41 osób na umowę o pracę.

Tabela nr 1: Stan zatrudnienia w MGOPS

Nazwa komórki organizacyjnej/stanowiska	Zatrudnienie - stan na 31.12.2025 r.
Stanowiska kierownicze	
Dyrektor MGOPS	1 etat – umowa o pracę
Kierownik działu Księgowości – Główny Księgowy	1 etat – umowa o pracę
Kierownik działu Świadczeń	1 etat – umowa o pracę
Zastępca kierownika działu Świadczeń	1 etat – umowa o pracę
Kierownik działu Pomocy Środowiskowej i Wsparcia Rodziny	3/4 etat – umowa o pracę
Kierownik działu Usług i Świadczeń Długoterminowych	1 etat – umowa o pracę
Kierownik działu Organizacji Pomocy Społecznej	0,5 etatu- umowa o pracę
Kierownik działu Wsparcia Seniora i Integracji Społecznej	3/4 etat – umowa o pracę
Kierownik Placówek Wsparcia Dziennego	1/4 etat – umowa o pracę
Kierownik Klubu Integracji Społecznej	1/4 etat – umowa o pracę
Dział Świadczeń	
Zespół ds. świadczeń	3 etaty – umowa o pracę
Stanowisko ds. Osób Niepełnosprawnych i prac społecznie użytecznych	1 etat – umowa o pracę
Dział Pomocy Środowiskowej i Wsparcia Rodziny	
Zespół ds. pracy socjalnej	4 etaty – umowa o pracę
Asystentura rodziny	1,5 etatu – umowa o pracę
Placówki Wsparcia Dziennego dla Dzieci i Młodzieży	0,5 etatu – umowa o pracę
Dział Organizacji Pomocy Społecznej	
Stanowisko ds. obsługi administracyjnej	2 etaty – umowa o pracę
Stanowisko ds. pierwszego kontaktu	0,5 etatu – umowa o pracę
Dział Usług i Świadczeń Długoterminowych	
Zespół ds. usług i świadczeń długoterminowych	3 etatu – umowa o pracę
Zespół opieki domowej	3 etaty – umowa o pracę
Asystent osobisty Osoby niepełnosprawnej	1 etat – umowa o pracę
Dział Księgowości	
Zespół ds. księgowości budżetowej	2 etaty – umowa o pracę
Dział Wsparcia Seniora i Integracji Społecznej	
Dzienny Dom Senior+ w Sianowie	5,75 etatów– umowa o pracę
Klub Integracji Społecznej	-
Samodzielne stanowiska	
Stanowisko ds. administracyjnych	1 etat – umowa o pracę
Stanowisko ds. kadr i płac	1 etat – umowa o pracę
Radca prawny	0,25 etatu – umowa o pracę
Zespół ds. obsługi	1 etat – umowa o pracę

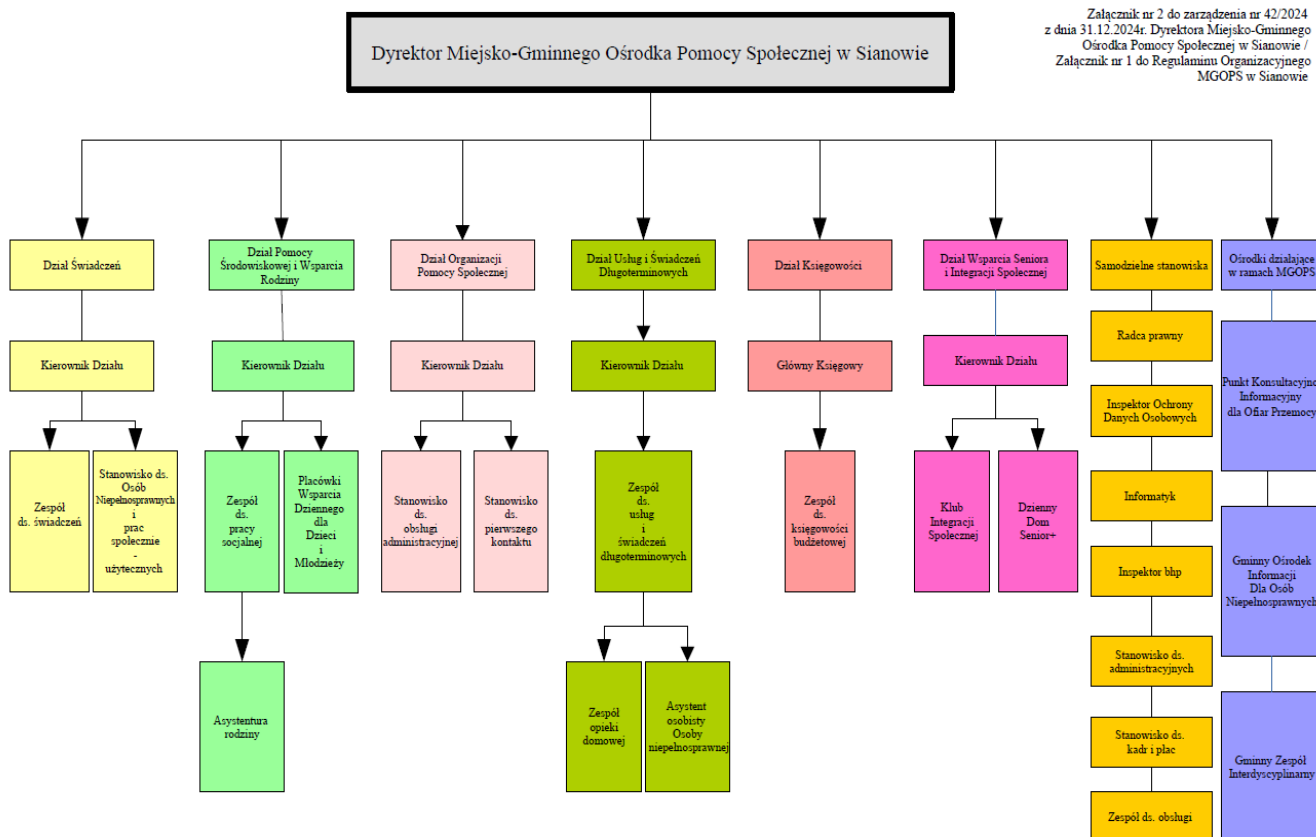
Inspektor Ochrony Danych Osobowych	umowa zlecenie
Inspektor bhp	umowa zlecenie
Informatyk	umowa zlecenie

Dane MGOPS w Sianowie na dzień 31.12.2025 r. (opracowanie własne)

Inne Ośrodki działające w ramach MGOPS:

- Punkt Konsultacyjno-Informacyjny dla Ofiar Przemocy,
- Gminny Ośrodek Informacji Dla Osób Niepełnosprawnych,
- Gminny Zespół Interdyscyplinarny.

Strukturę organizacyjną MGOPS przedstawia poniższy schemat:



Załącznik nr 2 do zarządzenia nr 42/2024 z dnia 31.12.2024 r. Dyrektora Miejsko-Gminnego Ośrodka Pomocy Społecznej w Sianowie / Załącznik nr 1 do Regulaminu Organizacyjnego MGOPS w Sianowie

1.4 Charakterystyka społeczno-demograficzna Gminy Sianów

Gmina Sianów na dzień 31.12.2025 r. liczyła 13201 mieszkańców (zameldowanych na pobyt stały i czasowy). Liczba mieszkańców miasta wyniosła 6 269 osób. Obszar wiejski zamieszkiwały 6 932 osoby. Liczba urodzeń w 2025 r. wyniosła 88 a liczba zgonów 138 co świadczy o ujemnym przyroście naturalnym na terenie gminy.

Tabela nr 2: Liczba ludności według płci

Rok	Kobiety	Mężczyźni	Ogółem	Kobiety na 100 mężczyzn
2016	6847	6573	13424	104,2
2017	6861	6580	13441	104,3
2018	6853	6595	13448	103,9
2019	6862	6551	13413	105,8
2020	6876	6586	13462	104,4

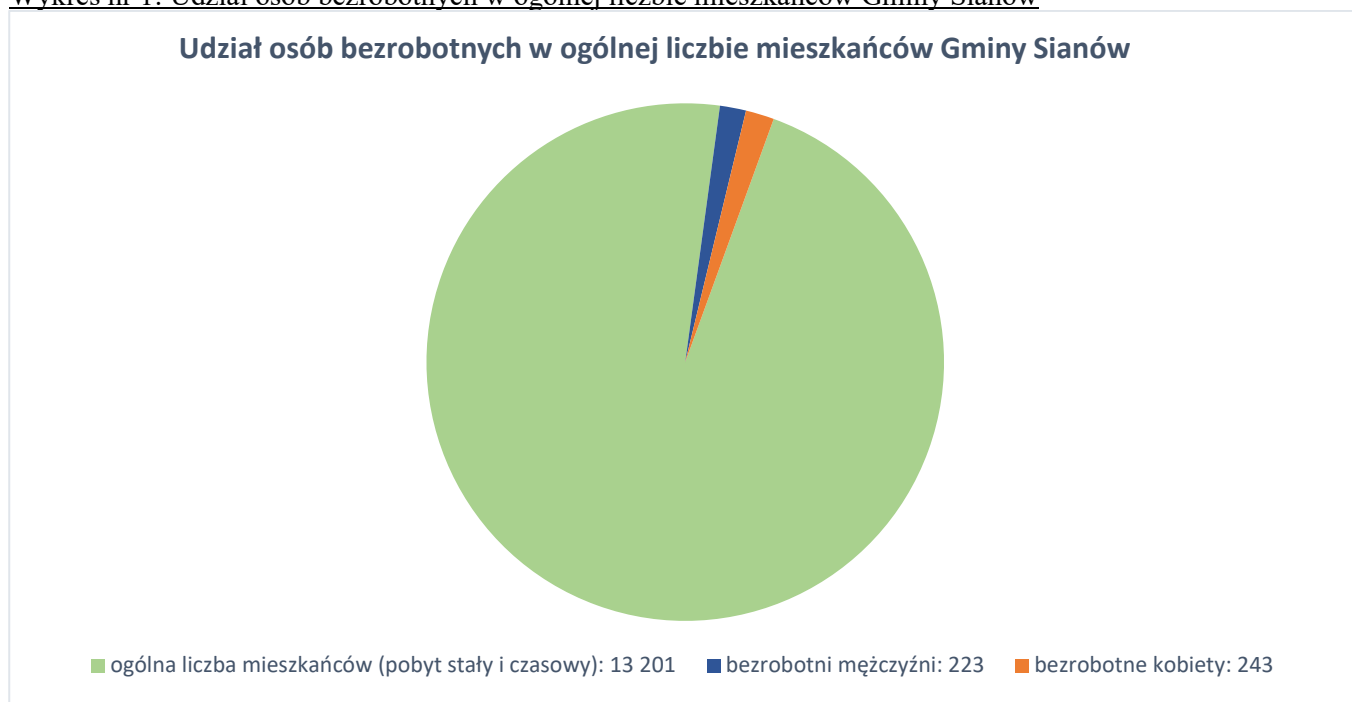
2021	6729	6478	13207	103,9
2022	6737	6469	13264	104,1
2023	6764	6430	13194	105,2
2024	6847	6442	13289	106,3
2025	6810	6391	13201	106,6

Dane UGiM w Sianowie na dzień 31.12.2025 r. (opracowanie własne)

Z danych demograficznych dla gminy Sianów wynika, że wskaźniki te na przestrzeni 10 lat utrzymują się na podobnym poziomie zarówno w wartościach ilościowych jak i jakościowych. Współczynnik kobiet przypadających na 100 mężczyzn na przestrzeni lat 2016-2025 osiąga nieznacznie tendencję zwyżkową, jednak obecny stan nie zaburza proporcji w strukturze społecznej. Wskaźnik przekraczający 105 kobiet na 100 mężczyzn jest charakterystyczny dla wielu krajów europejskich i wiąże się głównie ze starzeniem się społeczeństwa.

Według Powiatowego Urzędu Pracy w Koszalinie na dzień 31.12.2025 r. zarejestrowanych jako osoby bezrobotne było 466 mieszkańców naszej gminy, w tym 243 kobiety (analogicznie 31.12.2024 r. były to 442 osoby a 31.12.2023 r. 432 osoby). Prawo do zasiłku dla osób bezrobotnych przysługiwało zaledwie 73 osobom (w tym 45 kobietom). Wskaźnik bezrobocia w gminie wyniósł 5,5 %. Dane wskazują na utrzymujący się na podobnym poziomie wskaźnik bezrobocia względem roku ubiegłego.

Wykres nr 1: Udział osób bezrobotnych w ogólnej liczbie mieszkańców Gminy Sianów



Dane PUP w Koszalinie na dzień 31.12.2025 r. (opracowanie własne)

1.5 Zamówienia publiczne

MGOPS w Sianowie realizuje zadania związane z zakupem dostaw i usług oraz robót budowlanych w oparciu o ustawę prawo zamówień publicznych oraz zarządzenie 13/2021 kierownika MGOPS z dnia 14 kwietnia 2021 roku w sprawie wprowadzenia regulaminu udzielania zamówień publicznych o wartości nieprzekraczającej kwoty wskazanej w art. 2 ust. 1 pkt 1 ustawy prawo zamówień publicznych.

Tabela nr 3: Zestawienie postępowań o udzielenie zamówienia publicznego prowadzonych w 2025 r.

Nr postępowania	Przedmiot zamówienia	Termin udzielenia zamówienia	Wartość zamówienia zł brutto
ZP.261.1.2025	Część I: sukcesywna dostawa artykułów biurowych do Miejsko-Gminnego Ośrodka Pomocy Społecznej w Sianowie w 2025 roku	27.01.2025 r.	16 391,69
	Część II: sukcesywna dostawa środków czystości do Miejsko-Gminnego Ośrodka Pomocy Społecznej w Sianowie w 2025 roku	27.01.2025 r.	11 407,27
	Część III: sukcesywna dostawa materiałów eksploatacyjnych do Miejsko-Gminnego Ośrodka Pomocy Społecznej w Sianowie w 2025 roku	27.01.2025 r.	8 912,58
ZP.261.2.2025	wykonanie obsługi pocztowej Miejsko-Gminnego Ośrodka Pomocy Społecznej w Sianowie w 2026 roku	07.01.2026 r.	46 454,77
ZP.261.3.2025	wykonanie usługi przygotowywania i dostarczania posiłków (usługa cateringowa) dla domowników Dziennego Domu Senior+ w Sianowie w 2026 roku	30.12.2025 r.	120 900,00

Dane MGOPS w Sianowie na dzień 31.12.2025 r. (opracowanie własne)

1.6 Uchwały podjęte przez Radę Miejską w Sianowie dot. działalności MGOPS

- 1) Uchwała nr XI/91/2025 Rady Miejskiej w Sianowie z dnia 29 stycznia 2025 r. w sprawie realizacji Programu „Opieka wytchnieniowa” dla Jednostek Samorządu Terytorialnego – edycja 2025,
- 2) Uchwała nr XII/100/2025 Rady Miejskiej w Sianowie z dnia 26 lutego 2025 r. w sprawie przyjęcia Programu Osłonowego „Korpus Wsparcia Seniorów w Gminie Sianów – edycja 2025”,
- 3) Uchwała nr XXII/169/2025 Rady Miejskiej w Sianowie z dnia 26 listopada 2025 r. w sprawie przyjęcia gminnego programu osłonowego w zakresie zmniejszenia wydatków mieszkańców Gminy Sianów z tytułu opłat za odbiór segregowanych odpadów komunalnych w 2026 roku,
- 4) Uchwała nr XXII/170/2025 Rady Miejskiej w Sianowie z dnia 26 listopada 2025 r. w sprawie przyjęcia gminnego programu osłonowego w zakresie zminimalizowania skutków niekorzystnych warunków atmosferycznych w okresie zimy 2025/2026,
- 5) Uchwała nr XXIV/182/2025 Rady Miejskiej w Sianowie z dnia 30 grudnia 2025 r. w sprawie realizacji programu „Asystent osobisty osoby z niepełnosprawnością” dla Jednostek Samorządu Terytorialnego – edycja 2026,
- 6) Uchwała nr XXIV/183/2025 Rady Miejskiej w Sianowie z dnia 30 grudnia 2025 r. w sprawie przyjęcia projektu socjalnego Miejsko – Gminnego Ośrodka Pomocy Społecznej w Sianowie „Dzieciak w rodzinie” - edycja 2026,
- 7) Uchwała nr XXIV/184/2025 Rady Miejskiej w Sianowie z dnia 30 grudnia 2025 r. w sprawie przyjęcia Gminnego Programu działań na Rzecz Osób Niepełnosprawnych na lata 2026-2035,
- 8) Uchwała nr XXIV/185/2025 Rady Miejskiej w Sianowie z dnia 30 grudnia 2025 r. w sprawie przyjęcia Gminnego Programu Wspierania Rodziny w Gminie Sianów 2026-2028,
- 9) Uchwała nr XXIV/186/2025 Rady Miejskiej w Sianowie z dnia 30 grudnia 2025 r. w sprawie szczegółowych zasad ponoszenia odpłatności za pobyt w schroniskach dla osób bezdomnych oraz w schroniskach dla osób bezdomnych z usługami opiekuńczymi,
- 10) Uchwała nr XXIV/187/2025 Rady Miejskiej w Sianowie z dnia 30 grudnia 2025 r. w sprawie ustalenia zasad ponoszenia odpłatności za pobyt w Dziennym Domu "Senior+" w Sianowie,
- 11) Uchwała nr XXIV/188/2025 Rady Miejskiej w Sianowie z dnia 30 grudnia 2025 r. w sprawie realizacji Programu „Opieka wytchnieniowa” dla Jednostek Samorządu Terytorialnego – edycja 2026,
- 12) Uchwała nr XXIV/189/2025 Rady Miejskiej w Sianowie z dnia 30 grudnia 2025 r. w sprawie określenia szczegółowych warunków przyznawania i odpłatności za usługi opiekuńcze

i specjalistyczne usługi opiekuńcze, z wyłączeniem specjalistycznych usług opiekuńczych dla osób z zaburzeniami psychicznymi, oraz szczegółowych warunków częściowego lub całkowitego zwolnienia z opłat, jak również trybu ich pobierania oraz szczegółowych warunków przyznawania usług sąsiedzkich, wymiaru i zakresu usług sąsiedzkich oraz sposobu rozliczania wykonywania takich usług.

1.7 Kontrole i audyty

Tabela nr 4: Kontrole i audyty przeprowadzone w MGOPS w 2025 roku

Lp.	Instytucja kontrolująca	Przedmiot kontroli	Okres kontrolowany	Termin kontroli
1.	Najwyższa Izba Kontroli Delegatura w Szczecinie	Opieka nad osobami starszymi w gminach wiejskich i miejsko-wiejskich	Od 1 stycznia 2022 r. do zakończenia czynności kontrolnych (do końca września 2025 r.)	01.07.- 30.09.2025 r.
2.	Zachodniopomorski Urząd Wojewódzki w Szczecinie	realizacji zadań wynikających z ustawy o przeciwdziałaniu przemocy domowej.	od 1 stycznia 2024 r. do dnia kontroli	24-26.09.2025 r.
3.	Z-ca Burmistrza Gminy i Miasta Sianów	Spełnianie warunków określonych w ustawie o wspieraniu rodziny i systemie pieczy zastępczej	Rok 2025	29.12.2025 r.

Dane MGOPS w Sianowie na dzień 31.12.2025 r. (opracowanie własne)

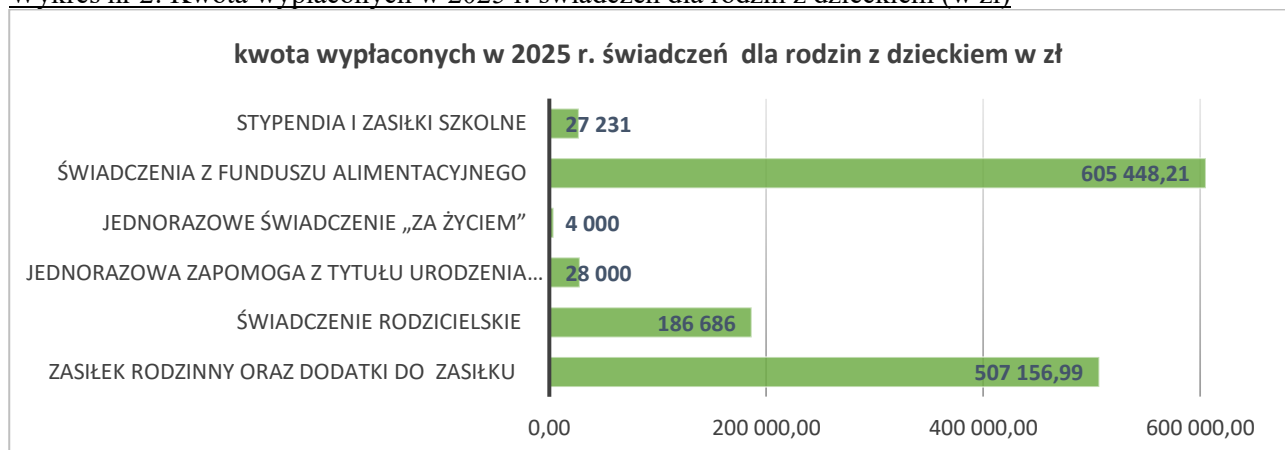
2. Dział świadczeń

Do zadań Działu Świadczeń należy realizacja zadań wynikających m.in. z ustaw o świadczeniach rodzinnych, o pomocy osobom uprawnionym do alimentów, o ustaleniu i wypłacie zasiłków dla opiekunów, o dodatkach mieszkaniowych, o Karcie Dużej Rodziny, o systemie oświaty, o pomocy obywatelom Ukrainy w związku z konfliktem zbrojnym na terytorium tego państwa, o wsparciu kobiet w ciąży i rodzin, z rządowego programu „Za życiem”, o pomocy państwa w ponoszeniu wydatków mieszkaniowych w pierwszych latach najmu mieszkania, „Czyste powietrze”, gminnego programu osłonowego w zakresie zmniejszenia wydatków mieszkańców Gminy Sianów z tytułu opłat za odbiór segregowanych odpadów komunalnych i Gminnego Programu Działań na rzecz Osób Niepełnosprawnych.

W ramach Działu Świadczeń wyodrębniono:

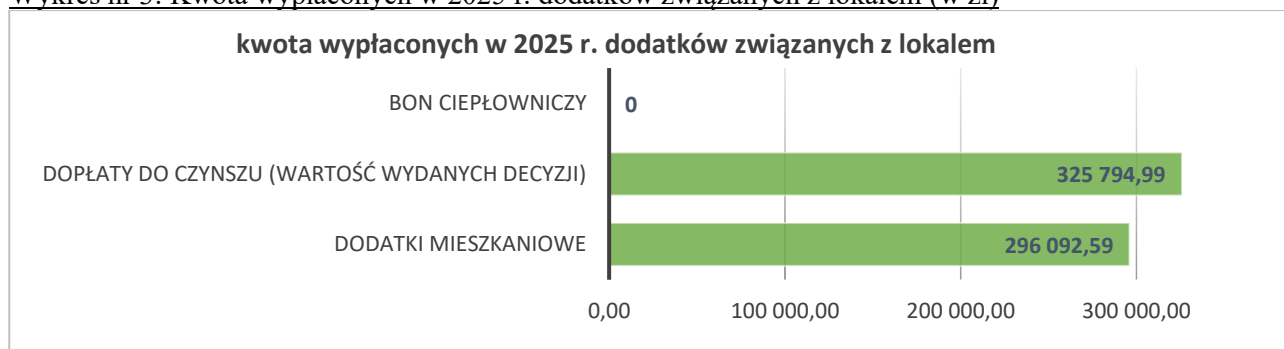
- 1) Zespół ds. świadczeń,
- 2) Stanowisko ds. Osób Niepełnosprawnych i prac społecznie użytecznych.

Wykres nr 2: Kwota wypłaconych w 2025 r. świadczeń dla rodzin z dzieckiem (w zł)



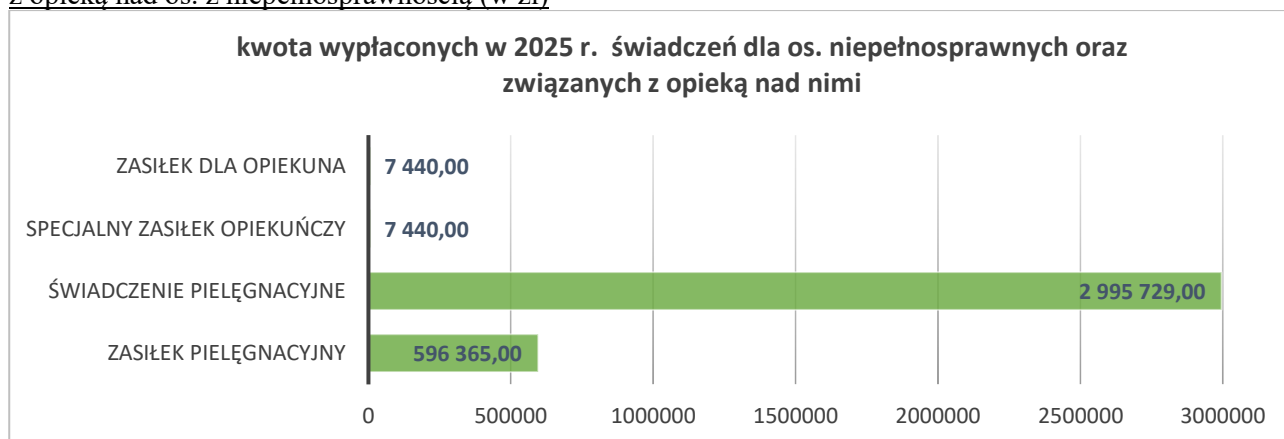
Dane MGOPS w Sianowie na dzień 31.12.2025 r. (opracowanie własne)

Wykres nr 3: Kwota wypłaconych w 2025 r. dodatków związanych z lokalem (w zł)



Dane MGOPS w Sianowie na dzień 31.12.2025 r. (opracowanie własne)

Wykres nr 4: Kwota wypłaconych w 2025 r. świadczeń dla osób z niepełnosprawnością oraz związanych z opieką nad os. z niepełnosprawnością (w zł)



Dane MGOPS w Sianowie na dzień 31.12.2025 r. (opracowanie własne)

2.1 Świadczenia rodzinne

Ustawa o świadczeniach rodzinnych przewiduje następujące rodzaje świadczeń:

1) Zasiłek rodzinny oraz dodatki do zasiłku rodzinnego - kryterium uprawniającym do przyznania zasiłku rodzinnego jest przeciętny miesięczny dochód w przeliczeniu na osobę w rodzinie z roku kalendarzowego poprzedzającego okres zasiłkowy. Kryterium dochodowe dotyczy dochodu netto tj. 674 zł. na osobę lub 764 zł. na osobę, jeżeli w rodzinie wychowuje się dziecko niepełnosprawne. Zasiłek rodzinny przyznawany jest w zależności od wieku dziecka pozostającego na utrzymaniu osoby uprawnionej i wynosi:

- 0 - 5 lat w kwocie 95,00 zł
- 5 – 18 lat w kwocie 124,00 zł
- 18 – 24 lat w kwocie 135,00 zł

2) Jednorazowa zapomoga z tytułu urodzenia dziecka przysługuje matce lub ojcu dziecka, opiekunowi prawnemu albo opiekunowi faktycznemu dziecka, jeżeli dochód rodziny w przeliczeniu na osobę nie przekroczy kwoty 1922,00 zł netto. Świadczenie przysługuje, jeżeli matka dziecka pozostawała pod opieką medyczną nie później niż od 10 tygodnia ciąży do dnia porodu. Do wniosku o ustalenie prawa do jednorazowej zapomogi z tytułu urodzenia się dziecka dołącza się zaświadczenie o pozostawaniu matki dziecka pod opieką medyczną nie później niż od 10 tygodnia ciąży do dnia porodu wydane przez lekarza lub położną. W 2025 r. jednorazową zapomogę z tytułu urodzenia się dziecka wypłacono dla 28 dzieci.

3) Świadczenie rodzicielskie – jest wypłacane po urodzeniu dziecka jako wsparcie finansowe dla rodziców, którzy nie mają uprawnień do zasiłku macierzyńskiego (nie podlegają ubezpieczeniu chorobowemu). Mogą więc z niego skorzystać m.in. studenci i osoby bezrobotne. Świadczenie przyznawane jest niezależnie od dochodu rodziny. Wysokość świadczenia rodzicielskiego to 1.000,00 złotych miesięcznie.

Okres po urodzeniu dziecka, na który przysługuje świadczenie, wynosi:

- 52 tygodnie w przypadku urodzenia jednego dziecka,
- 65 tygodni w przypadku dwójki dzieci,
- 67 tygodni w przypadku trójki dzieci,
- 69 tygodni w przypadku czwórki dzieci,
- 71 tygodni w przypadku piątki dzieci.

W okresie od 01.01.2025 r. do 31.12.2025 r. wypłacono świadczenia rodzinne na ogólną kwotę 725 842,99 zł, w tym:

- zasiłek rodzinny oraz dodatki do tego zasiłku w kwocie 507 156,99zł,
- świadczenie rodzicielskie w kwocie 186 686,00 zł,
- jednorazowa zapomoga z tytułu urodzenia dziecka w kwocie 28 000,00 zł,
- jednorazowe świadczenie „Za życiem” 4 000,00 zł.

2.2 Świadczenia opiekuńcze

Ustawa o świadczeniach rodzinnych reguluje również zasady przyznawania prawa do świadczeń opiekuńczych: zasiłku pielęgnacyjnego, świadczenia pielęgnacyjnego, specjalnego zasiłku opiekuńczego oraz zasiłku dla opiekuna.

W okresie od 01.01.2025 r. do 31.12.2025 r. wypłacono świadczenia opiekuńcze na łączną kwotę 3 606 974,00 zł, w tym:

- zasiłek pielęgnacyjny w kwocie 596 365,00 zł,
- świadczenie pielęgnacyjne w kwocie 2 995 729,00 zł,
- specjalny zasiłek opiekuńczy w kwocie 7 440,00 zł,
- zasiłek dla opiekuna w kwocie 7 440,00 zł.

Jednocześnie Ośrodek Pomocy Społecznej opłaca składki na ubezpieczenia emerytalne i rentowe dla osób pobierających świadczenie pielęgnacyjne, specjalny zasiłek opiekuńczy oraz zasiłek dla opiekuna. W 2025 r. była to kwota 462 635,00 zł. Składki na ubezpieczenie zdrowotne wyniosły 90 602,00 zł.

2.3 Zaliczka alimentacyjna

Zgodnie z ustawą z dnia 1 września 2005 r. o postępowaniu wobec dłużników alimentacyjnych oraz zaliczce alimentacyjnej, osobom uprawnionym do alimentów, u których komornik stwierdził bezskuteczność egzekucji alimentacyjnej, wypłacana była zaliczka alimentacyjna do września 2008 roku. W 2025 r. Ośrodek prowadził nadal postępowania wobec dłużników alimentacyjnych, których wierzyciele otrzymywali zaliczki alimentacyjne. Łączna kwota wyegzekwowanych świadczeń z tytułu wypłaconych zaliczek alimentacyjnych w 2025 r. to 22 952,10 zł.

2.4 Fundusz alimentacyjny

Osobą uprawnioną do świadczeń z funduszu alimentacyjnego jest dziecko, które ma zasądzone alimenty od rodzica, a ich egzekucja jest bezskuteczna. Świadczenia przysługują do 18 roku życia lub do 25 roku życia (jeśli dziecko się uczy). Dzieciom z orzeczonym znacznym stopniem niepełnosprawności świadczenie przysługuje bez względu na wiek. Świadczenia z Funduszu Alimentacyjnego przysługują w kwocie zasądzonych alimentów (nie więcej niż 1 000,00 zł.) Prawo do świadczeń z Funduszu Alimentacyjnego przysługuje, jeśli przeciętny dochód netto na osobę w rodzinie w roku poprzedzającym okres świadczeniowy nie przekracza 1 209,00 zł.

W okresie od 01.01.2025 r. do 31.12.2025 r. wypłacono świadczenia z funduszu alimentacyjnego na kwotę 605.448,21 zł. Świadczenia z Funduszu wypłacane są 55 rodzinom z terenu gminy Sianów, a do świadczeń uprawnionych jest 81 osób.

2.5 Decyzje

Prowadząc postępowania administracyjne na wniosek strony w 2025 roku Dział Świadczeń wydał łącznie 765 decyzji administracyjnych. W okresie tym organ wydał 59 decyzji odmownych (w tym: 27 dot. świadczeń rodzinnych, 3 dot. świadczeń z funduszu alimentacyjnego i 29 dot. dodatku mieszkaniowego).

Korzystając z prawa do złożenia odwołania w 2025 r. do Samorządowego Kolegium Odwoławczego w Koszalinie wpłynęły 4 odwołania od decyzji (tj. 2 decyzje dotyczące dodatku mieszkaniowego, 1 decyzja dotycząca funduszu alimentacyjnego i 1 decyzja dotycząca zaliczki alimentacyjnej). Utrzymane w mocy zostały 3 decyzje (2 dotyczące dodatku mieszkaniowego i 1 dotycząca funduszu alimentacyjnego), decyzja dotycząca zaliczki alimentacyjnej została uchylona w całości, a sprawa została przekazana do ponownego rozpatrzenia.

2.6 Nienależnie pobrane świadczenia

W 2025 roku Dział Świadczeń prowadził postępowania z tytułu nienależnie pobranych świadczeń oraz egzekucji alimentacyjnych. W wyniku podjętych działań na konto Gminy wpłynęła kwota 20 972,00 zł (nienależnie pobrane świadczenia rodzinne i świadczenia z funduszu alimentacyjnego).

W ramach postępowań wobec 308 dłużników alimentacyjnych zamieszkałych na terenie Gminy Sianów wyegzekwowano łącznie kwotę 405 269,82 zł (w tym 22 952,10 zł to wpłaty z zaliczki alimentacyjnej, a 382 317,72 zł z funduszu alimentacyjnego).

2.7 Dodatki mieszkaniowe

Zadanie realizowane przez MGOPS na podstawie Uchwały Rady Miejskiej w Sianowie nr XXXVIII/260/2021 z dnia 28 czerwca 2021 r.

W 2025 roku wsparciem w ramach dodatku mieszkaniowego zostało objęte łącznie 97 gospodarstw domowych. Łączna wartość wypłaconych w 2025 r. dodatków mieszkaniowych to 296 092,59 zł.

2.8 Karta Dużej Rodziny

Zadanie realizowane przez MGOPS na podstawie Uchwały Rady Miejskiej w Sianowie nr XXXVIII/260/2021 z dnia 28 czerwca 2021 r.

W 2025 roku wydano łącznie 102 Karty Dużej Rodziny (karty przyznane w 2024 r. i 2025 r.).

Tabela nr 5: Wskaźniki dot. realizacji Karty Dużej Rodziny

Wskaźnik	Łącznie
Liczba rodzin, które w roku ubiegłym złożyły wniosek o Kartę Dużej Rodziny	46
Liczba przyznanych kart tradycyjnych w roku 2025	99
Liczba przyznanych kart elektronicznych w roku 2025	99
Liczba rodzin wielodzietnych posiadających Karty (stan na dzień 31 grudnia 2025 roku):	692

Dane MGOPS w Sianowie na dzień 31.12.2025 r. (opracowanie własne)

2.9 Pomoc materialna dla uczniów

Na podstawie uchwały Rady Miejskiej w Sianowie z dnia 25 listopada 2021 r. od stycznia 2022 r. Dział Świadczeń przejął do realizacji kolejne zadanie tj. udzielanie pomocy materialnej o charakterze socjalnym dla uczniów zamieszkałych na terenie Gminy Sianów (stypendia i zasiłki szkolne).

W 2025 r. z pomocy tej skorzystały łącznie 34 osoby.

Łączna kwota wypłaconych w 2025 r. stypendiów i zasiłków szkolnych to 27 231,00 zł.

2.10 Świadczenia dla obywateli Ukrainy

Dział Świadczeń w 2025 r. wypłacał zasiłek pielęgnacyjny dla jednego niepełnosprawnego dziecka posiadającego status uchodźcy w związku z konfliktem zbrojnym na terenie Ukrainy i zamieszkującego wraz z rodzicami na terenie naszej Gminy. W 2025 r. zasiłek pielęgnacyjny wypłacany był w łącznej kwocie 2 590,08 zł.

2.11 Bon ciepłowniczy

12 września 2025 r. rząd zdecydował o wprowadzeniu bonu ciepłowniczego w 2025 i 2026 roku. To nowe dopłaty dla gospodarstw domowych do rachunków za ogrzewanie. Bon ciepłowniczy jest przeznaczony wyłącznie dla gospodarstw domowych, które korzystają z ciepła systemowego – czyli ogrzewania dostarczanego przez lokalne przedsiębiorstwa ciepłownicze, w sytuacji, gdy cena za gigadzul przekracza 170 zł.

W Gminie Sianów z ciepła systemowego korzystają mieszkańcy budynków wielorodzinnych z ul. Słowackiego i ul. Osadników Ziemi Sianowskiej (zasilani z kotłowni osiedlowej przy ul. Słowackiego 30 w Sianowie należącej do MEC Koszalin).

Z uwagi na fakt, iż jednoskładnikowa cena ciepła dostarczanego przez MEC Koszalin stosowana w dniu wejścia w życie ustawy (tj. 30 września 2025 r.) była niższa niż 170 zł/GJ, mieszkańcy nie kwalifikują się do otrzymania świadczenia.

Przedsiębiorstwo energetyczne ma obowiązek do dnia 15 czerwca 2026 r. opublikować jednoskładnikową cenę ciepła netto stosowaną na dzień 31 maja 2026 r. Po publikacji będzie można stwierdzić czy wskazani mieszkańcy gminy będą spełniać warunki do przyznania świadczenia w formie bonu ciepłowniczego za 2026 r.

Terminy składania wniosków: za okres 1 lipca – 31 grudnia 2025 r. – wniosek można było złożyć do 15 grudnia 2025 r.; za okres 1 stycznia – 31 grudnia 2026 r. – wniosek będzie można złożyć od 1 lipca 2026 r. do 31 sierpnia 2026 r.

W 2025 r. wpłynęły 4 wnioski o przyznanie bonu ciepłowniczego i wszystkie zostały pozostawione bez rozpoznania z powodu niespełnienia przez wnioskodawców warunków do przyznania świadczenia.

2.12 Dopłaty do czynszu

W związku z zasiedleniem nowo wybudowanego osiedla przy ul. Osadników Ziemi Sianowskiej od 2024 r. MGOPS realizuje program „Mieszkanie na start”. Jest to forma pomocy państwa w ponoszeniu wydatków mieszkaniowych w pierwszych latach najmu mieszkania.

O dopłaty do czynszu w ramach tego programu mogli starać się (wnioski przyjmowane były do lipca 2025r. – tj. 2 lata od oddania inwestycji do użytkowania) najemcy mieszkań położonych w Sianowie przy ulicy Osadników Ziemi Sianowskiej. Maksymalny okres pomocy w ramach dopłat to 15 lat. Po zakończeniu każdego roku pobierania dopłaty najemcy mają obowiązek dokonać weryfikacji swojej sytuacji dochodowej i rodzinnej (tj. skład gospodarstwa domowego) w celu ustalenia uprawnień do dopłaty na kolejny rok.

W 2025 r. zostało złożonych łącznie 91 wniosków dotyczących dopłat do czynszu. O dopłaty po raz pierwszy ubiegało się 12 rodzin oraz 79 rodzin złożyło wnioski weryfikacyjne. Odmówiono dopłaty 2 rodzinom, 3 rodziny po zmianie sytuacji dochodowej utraciły prawo do dopłaty a 1 rodzina nie dokonała aktualizacji, w związku z czym wstrzymano jej wypłatę dopłaty.

Łączna wartość wydanych decyzji w 2025 r. dopłat do czynszu na kwotę 325 794,99 zł.

2.13 Gminny program osłonowy w zakresie zmniejszenia wydatków mieszkańców Gminy Sianów z tytułu opłat za odbiór segregowanych odpadów komunalnych

Uchwałą nr IX/80/2024 Rady Miejskiej w Sianowie z dnia 30 grudnia 2024 r. przyjęty został gminny program osłonowy w zakresie zmniejszenia wydatków mieszkańców Gminy Sianów z tytułu opłat za odbiór segregowanych odpadów komunalnych w 2025r.

Celem programu jest pomoc finansowa skierowana do mieszkańców Gminy Sianów, którzy znajdują się w trudnej sytuacji materialnej i ponoszą wydatki z tytułu opłat za odbiór segregowanych odpadów komunalnych w lokalach mieszkalnych. Edycja 2025 jest kontynuacją programu rozpoczętego w 2021r.

W 2025 roku nie wpłynął żaden wniosek i w związku z tym z pomocy programu nie skorzystała żadna rodzina.

2.14 Wynagrodzenie za sprawowanie opieki

Wynagrodzenie za sprawowanie opieki nad osobą częściowo lub całkowicie ubezwłasnowolnioną przysługuje jej opiekunowi lub kuratorowi na podstawie art. 53a ustawy o pomocy społecznej.

Osoba częściowo ubezwłasnowolniona ma ograniczoną zdolność do czynności prawnych, potrzebuje pomocy przy prowadzeniu swoich spraw, ale jej stan nie uzasadnia ubezwłasnowolnienia całkowitego. Może zawierać umowy należące do umów powszechnie zawieranych w drobnych, bieżących sprawach życia codziennego, jak bieżące zakupy, usługi (np. fryzjerskie), rozporządzać zarobkiem oraz dokonywać czynności dotyczących przedmiotów oddanych tej osobie do swobodnego użytku. Nie może natomiast samodzielnie zaciągać zobowiązań oraz rozporządzać swoimi prawami. Wymagana jest do tego zgoda ustanowionego kuratora. Głównym zadaniem kuratora jest opieka nad majątkiem i sprawami życiowymi osoby częściowo ubezwłasnowolnionej.

Osoba całkowicie ubezwłasnowolniona jest pozbawiona możliwości dokonywania czynności prawnych. Nie może np. podarować lub sprzedać swojego majątku, nie może niczego wartościowego

kupić, wynająć mieszkania, zobowiązać się do wykonania jakiegoś dzieła lub zlecenia, nie może przyjąć darowizny lub sporządzić testamentu. Dla osoby całkowicie ubezwłasnowolnionej sąd ustanawia opiekuna prawnego. Zostaje on powołany do ochrony jego interesów osobistych i majątkowych, dlatego dokonuje tych czynności, tak by były prawnie skuteczne.

Wynagrodzenie należne opiekunowi za sprawowanie opieki prawnej przyznane jest przez sąd i pomimo iż wypłata świadczenia jest w rzeczywistości realizacją orzeczenia sądu, to ustawodawca nie wyłącza tego świadczenia spod obowiązywania przepisów mówiących o postępowaniu w ramach przyznania świadczenia z pomocy społecznej, zatem aktem prawnym regulującym postępowanie w sprawie jest ustawa z dnia 12 marca 2004 r. o pomocy społecznej. Udzielenie świadczeń w postaci wynagrodzenia za sprawowanie opieki nie wymaga przeprowadzenia rodzinnego wywiadu środowiskowego oraz wydania decyzji administracyjnej.

Tabela nr 6: Wynagrodzenie za sprawowanie opieki

Forma pomocy	Liczba osób	Liczba świadczeń	Łączna kwota wypłacona w 2025 r.
Wynagrodzenie dla kuratora z tytułu sprawowania opieki nad osobą częściowo ubezwłasnowolnioną	6	74	69 313,62
Wynagrodzenie dla opiekuna prawnego z tytułu sprawowania opieki nad osobą całkowicie ubezwłasnowolnioną	6	77	41 736,96

Dane MGOPS w Sianowie na dzień 31.12.2025 r. (opracowanie własne)

2.15 Prace społecznie-użyteczne

Uchwałą nr LIV/355/2018 Rady Miejskiej w Sianowie z dnia 28.05.2018 r. jednostka realizuje zadania określone dla Gminy Sianów w zakresie przygotowania, realizacji i rozliczania umów dotyczących organizacji prac społecznie-użytecznych. Zadanie realizowane przez MGOPS polega w szczególności na: rekrutacji osób spełniających warunki do uzyskania skierowania (osoba bezrobotna, zarejestrowana w PUP Koszalin, posiadająca odpowiedni profil bezrobotnego, będąca klientem pomocy społecznej, zamieszkująca w pobliżu lub na terenie, gdzie prace mają być wykonywane), kontakcie z osobami bezpośrednio nadzorującymi pracowników społecznie-użytecznych (sołtysi, pracownicy jednostek oświatowych i administracyjnych), rozliczaniu czasu wykonywanych zadań, wypłacie wynagrodzeń dla osób wykonujących prace społecznie-użyteczne, pomocy w zaopatrywaniu pracowników w sprzęt gospodarczy niezbędny do realizacji zadań (rękawice ochronne, worki na odpady).

Całkowity koszt zadania w 2025 roku wyniósł 123 057,80 zł. Z Powiatowego Urzędu Pracy w Koszalinie otrzymano refundację kosztów w wysokości 68 434,68 zł. Wydatki ze środków własnych wyniosły 54 623,12 zł. Liczba osób skierowanych do prac społecznie – użytecznych w 2025 r. – 33.

2.16 Gminny program działań na rzecz osób niepełnosprawnych

Uchwałą Rady Miejskiej w Sianowie z dnia 23.11.2022 r. nr LVI/386/2022 przyjęto Gminny Program Działań na Rzecz Osób Niepełnosprawnych na lata 2023-2025. Celem Programu jest tworzenie systemu wsparcia umożliwiającego przywrócenie osób niepełnosprawnych do aktywnego życia rodzinnego i społecznego. Wyrównując szanse Program przyczynia się do likwidacji barier architektonicznych i komunikacyjnych, zwiększa dostęp do edukacji, usług medycznych i rehabilitacyjnych, wpiera działania o charakterze integracyjnym. Wszystkie działania zaplanowane w Programie skierowane są do osób niepełnosprawnych legitymujących się orzeczeniem o niepełnosprawności (niezależnie od organu wydającego

orzeczenie). Z różnorodnych form wsparcia korzystają zarówno dzieci jak i osoby dorosłe. Wiodące wsparcie skierowane jest na pomoc w dostępie do zabiegów rehabilitacyjnych. Specyfiką tych potrzeb są ich adresaci tj. osoby obłożnie chore, częściowo lub całkowicie sparaliżowane oraz wymagające specjalistycznych zabiegów, których nie ma w katalogu zabiegów świadczonych w ramach rehabilitacji leczniczej dla mieszkańców miasta i gminy Sianów.

Powrót do sprawności bądź złagodzenie skutków niepełnosprawności pozostaje podstawowym celem udzielanego wsparcia w ramach Programu. Na podkreślenie zasługuje tu fakt, iż Gminny Program działań na Rzecz Osób Niepełnosprawnych jest w całości finansowany ze środków własnych Gminy.

Istotnym wsparciem dla niepełnosprawnych mieszkańców gminy jest częściowa refundacja kosztów dojazdów na badania kontrolne lub hospitalizację. Z pomocy tej korzystają najczęściej rodzice wychowujący dzieci niepełnosprawne lub osoby dorosłe zmagające się z chorobami nowotworowymi. Z takiej formy pomocy w 2025 r. skorzystało 16 osób.

Wśród 38 osób niepełnosprawnych objętych wsparciem finansowym programu – 14 to dzieci do 18 roku życia.

Na realizację gminnego programu w 2025 r. przekazano kwotę 90 400,00 zł z której wydatkowano 87 641,60 zł. Podział poniesionych wydatków przedstawia się następująco:

- 1) udzielenie pomocy finansowej osobom niepełnosprawnym - 43 777,00 zł;
- 2) inne działania w tym organizacja imprez, spotkań, wyjazdów integracyjnych i środowiskowych – 43 864,60 zł.

Tabela nr 7: Zestawienie wydatków Gminnego Programu Działania na Rzecz Osób Niepełnosprawnych

Rodzaj wsparcia	Liczba osób	Kwota w zł
Uczestnictwo i dojazd w badaniach kontrolnych, specjalistycznych itp.	16	6 126,00
Uczestnictwo w turnusie rehabilitacyjnym + dojazdy	4	1 270,00
Dojazd do ośrodka zajmującego się protezowaniem lub zaopatrzeniem ortopedycznym	1	181,00
Uczestnictwo i dojazd w zabiegach rehabilitacyjnych	17	36 200,00
RAZEM	38	43 777,00
„Grzybobranie” - wyjazdowa impreza integracyjna	110	999,16
Dzień Senior	118	4 111,30
Międzynarodowy Dzień Osób Niepełnosprawnych	105	7 701,10
Spotkanie Wigilijne	133	31 053,04
RAZEM	447	43 864,60

Dane MGOPS w Sianowie na dzień 31.12.2025 r. (opracowanie własne)

3. Dział pomocy środowiskowej i wsparcia rodziny

Do zadań Działu Pomocy Środowiskowej i Wsparcia Rodziny należy wspieranie osób i rodzin w wysiłkach zmierzających do zaspokojenia niezbędnych potrzeb i umożliwienie im życia w warunkach odpowiadających godności człowieka, przez podejmowanie działań zmierzających do życiowego usamodzielnienia.

W ramach Działu Pomocy Środowiskowej i Wsparcia Rodziny wyodrębniono:

- 1) Zespół ds. pracy socjalnej,
- 2) Zespół asystentury rodziny,
- 3) Placówki wsparcia dziennego dla dzieci i młodzieży.

Tabela nr 8: Klienci pomocy społecznej

Klienci pomocy społecznej	2023	2024	2025
Liczba rodzin	193	228	237
Jednoosobowe gospodarstwa domowe	155	93	102
Liczba osób w rodzinach	628	554	554

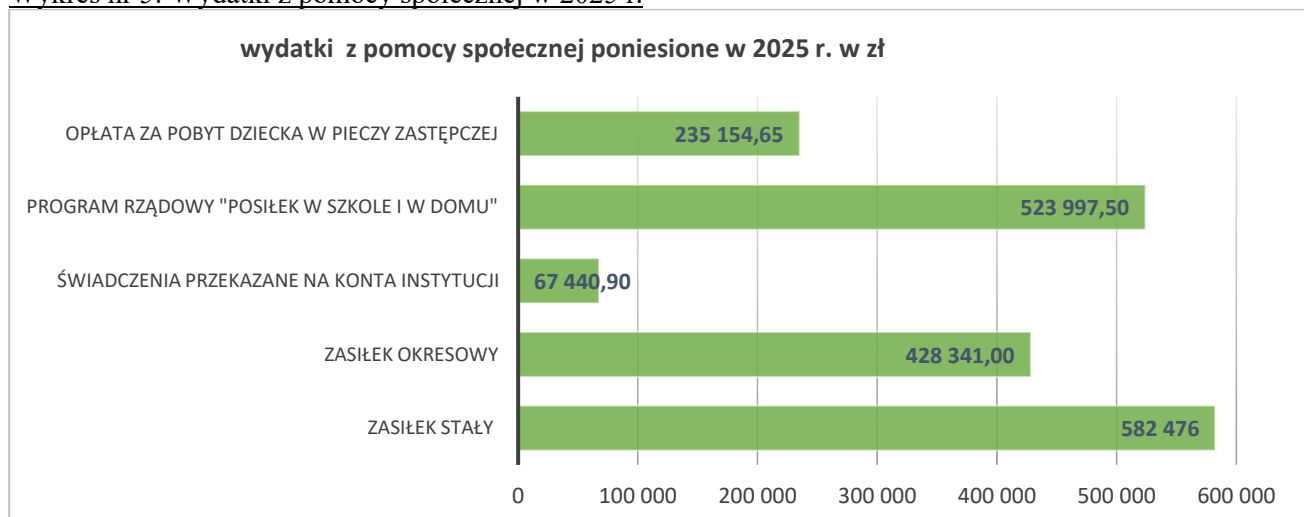
Dane MGOPS w Sianowie na dzień 31.12.2025 r. (opracowanie własne)

Łącznie z różnych świadczeń pomocy społecznej (pomoc finansowa, pomoc rzeczowa, usługi społeczne) w 2025 roku skorzystało 237 rodzin. Z danych przygotowanych przez pracowników socjalnych wynika, że zmienia się model środowiska korzystającego z tej pomocy.

W 2025 roku 102 środowiska objęte wsparciem MGOPS to jednoosobowe gospodarstwa domowe. W 2024 roku były to 93 środowiska, w roku 2023 - 155 środowisk. Porównując dane dotyczące jednoosobowych gospodarstw domowych z danymi z roku 2016 (64 środowiska to gospodarstwa jednoosobowe) i 2017 (43 środowiska) można zauważyć zdecydowany wzrost tego rodzaju środowisk w ogólnej liczbie korzystających ze świadczeń z pomocy społecznej.

Wskaźnik liczby rodzin, w których wychowuje się czworo lub więcej dzieci od kilku lat utrzymuje się na podobnym poziomie i w 2025 roku wyniósł 6 (w 2024 r. wyniósł 12, w 2023 r. było to 8 rodzin).

Wykres nr 5: Wydatki z pomocy społecznej w 2025 r.



Dane MGOPS w Sianowie na dzień 31.12.2025 r. (opracowanie własne)

3.1 Świadczenia pieniężne z pomocy społecznej (zasiłek stały, celowy, okresowy)

Zasiłek stały jest jednym ze świadczeń z pomocy społecznej. Przysługuje on osobom niezdolnym do pracy z powodu wieku lub całkowicie niezdolnym do pracy. Aby otrzymać świadczenie należy spełnić kryterium dochodowe. Kryterium dochodowe dla osoby samotnie gospodarującej w 2025 roku wynosiło 1010 zł a dla osoby w rodzinie 823 zł.

W 2025 r. z zasiłku stałego korzystały łącznie 54 osoby, którym wypłacono 553 świadczenia na kwotę 582 476,00 zł.

Zasiłek okresowy przysługuje w szczególności ze względu na długotrwałą chorobę, niepełnosprawność, bezrobocie, możliwość utrzymania lub nabycia uprawnień do świadczeń z innych systemów zabezpieczenia społecznego. Okres, na jaki jest przyznawany zasiłek okresowy, ustala ośrodek pomocy społecznej na podstawie okoliczności sprawy.

W 2025 r. z zasiłku okresowego korzystało łącznie 119 osób, którym wypłacono 740 świadczenia na kwotę 428 341, 00 zł.

Zasiłek celowy - jest to świadczenie fakultatywne przyznawane na zaspokojenie niezbędnej potrzeby bytowej, a w szczególności na pokrycie części lub całości kosztów zakupu żywności, leków i leczenia, ogrzewania, w tym opału, odzieży, niezbędnych przedmiotów użytku domowego, drobnych remontów i napraw w mieszkaniu, a także kosztów pogrzebu. Osobom bezdomnym i innym osobom nie posiadającym dochodu oraz możliwości uzyskania świadczeń zdrowotnych może być przyznany zasiłek celowy na pokrycie części lub całości wydatków na świadczenia zdrowotne. W 2025 r. zasiłki celowe przyznano 196 rodzinom.

3.2 Świadczenia niepieniężne z pomocy społecznej (sprawienie pogrzebu, pomoc rzeczowa, schronienie)

Zgodnie z ustawą o pomocy społecznej (art. 11 ust.1) w sytuacjach marnotrawienia środków własnych lub przyznanych świadczeń, ośrodek realizuje zadania pomocowe w formie rzeczowej. W 2025 r. 12 osób otrzymało decyzje administracyjne o przyznaniu pomocy społecznej w formie rzeczowej (talon). Zarządzeniem Kierownika MGOPS Nr 7/2016 z dnia 18.05.2016 r. świadczenia pomocowe realizowane są zgodnie z gminnym programem „Z szacunkiem dla złotówki” w sieci sklepów i zakładów usługowych na terenie miasta i gminy Sianów.

W 2025 r. ośrodek realizował również wsparcie w formie bezpośredniego przekazania świadczeń na konta instytucji. Świadczenia te dotyczyły przede wszystkim płatności za dożywianie dzieci i młodzieży w placówkach szkolno-oświatowych, opłaty za czynsz, energię, wodę oraz odpady komunalne. Łącznie na te zasiłki w 2025r. Miejsko-Gminny Ośrodek Pomocy Społecznej w Sianowie wydatkował kwotę 67 440,90 zł.

Tabela nr 9: Przekazane świadczenia na konta instytucji

Forma wsparcia	Nazwa instytucji	Liczba rodzin	Kwota w zł
Opłata za czynsz	GZK w Sianowie	6	6 165,62
Opłata za wodę	GZK w Sianowie	4	226,50
Opłata za odpady komunalne	Urząd Gminy i Miasta	4	296,50
Opłata za energię	Zakład Energetyczny	10	2 006,78
Dożywianie w szkołach	Placówki oświatowe i opiekuńcze	44	58 745,50zł

Dane MGOPS w Sianowie na dzień 31.12.2025 r. (opracowanie własne).

W ramach pomocy społecznej gmina ma obowiązek sprawienia pogrzebu zgodnie z wyznaniem zmarłego lub jego wolą. Zorganizowanie pogrzebu, także osobie bezdomnej, ciąży na gminie tylko i wyłącznie w sytuacji, gdy tego obowiązku nie może wypełnić rodzina. W 2025 roku MGOPS nie wystąpiły okoliczności obligujące gminę do organizowania pogrzebu.

3.3 Decyzje

W 2025 r. wydano łącznie 1601 decyzji administracyjnych z pomocy społecznej z czego 13 to decyzje odmowne. Powodami decyzji odmownych było: przekroczenie kryterium dochodowego (7 decyzji), niewywiązywanie się z uzgodnień kontraktu socjalnego i brak współpracy w zakresie rozwiązywania swojej trudnej sytuacji (6 decyzji).

W 2025 roku do tutejszego ośrodka nie wpłynęło żadne odwołanie od decyzji z zakresu pomocy społecznej.

3.4 Praca socjalna

Praca socjalna to bardzo ważne wsparcie dla rodzin i osób objętych pomocą społeczną. Praca socjalna świadczona jest na rzecz poprawy funkcjonowania osób i rodzin w ich środowisku społecznym. Prowadzona jest z osobami i rodzinami w celu rozwinięcia lub wzmocnienia ich aktywności i samodzielności życiowej oraz ze społecznością lokalną w celu zapewnienia współpracy i koordynacji działań instytucji i organizacji istotnych dla zaspokajania potrzeb członków społeczności. Praca socjalna świadczona jest osobom i rodzinom bez względu na posiadany dochód. Praca socjalna jest skutecznie prowadzona przez MGOPS dzięki kompetencjom, wiedzy, doświadczeniu i umiejętnościom pracowników socjalnych.

Łącznie w MGOPS w 2025 r. zatrudnionych było 8 pracowników socjalnych w łącznym wymiarze 7,5 etatu w różnych działach. W swojej pracy pracownicy socjalni wspierani byli w ciągu roku przez 2 asystentów rodzin oraz specjalistów tj. psychologa, pedagoga i radcę prawnego. Pracownicy socjalni z dużym zaangażowaniem propagowali także Program Ministerstwa Sprawiedliwości o nieodpłatnej pomocy prawnej świadczonej regularnie w siedzibie MGOPS. Dodatkowo w środowiskach, w których występują schorzenia psychiczne pracownicy socjalni współpracowali z „mobilnymi zespołami” Środkowopomorskiego Centrum Zdrowia Psychicznego MEDiSON w Koszalinie.

3.5 Asystentura rodziny

Głównym celem asystentury jest podniesienie umiejętności opiekuńczo – wychowawczych, prowadzenia gospodarstwa domowego, radzenia z sytuacjami dnia codziennego rodziców lub opiekunów dzieci. Efektem powinno być odzyskanie przez osoby przyjmujące pomoc kontroli nad własnym życiem, która pozwala im być samodzielnym oraz tak wypełniać role rodzica, aby środowisko rodzinne sprzyjało bezpieczeństwu i rozwojowi dzieci.

W trakcie 2025 roku w MGOPS zatrudnionych było 2 asystentów rodziny, którzy swoją pomocą otoczyli 111 osób w 31 rodzinach.

W ciągu ostatnich trzech lat długotrwałą pomocą asystentów objęto: 2025 – 31 rodziny, 2024 – 24 rodziny, 2023 r. – 24 rodziny. Skuteczna asystentura w rodzinach miała największy wpływ na ograniczenie procedury umieszczania dzieci w pieczy zastępczej. Jest nie tylko argumentem w toczących się postępowaniach sądowych, ale jest przede wszystkim najskuteczniejszym narzędziem w procesie naprawczym w rodzinach dysfunkcyjnych. Asystentura rodziny jest ważnym uzupełnieniem materialnych form wsparcia obok poradnictwa specjalistycznego. Mimo wszechstronnej pomocy oferowanej każdej rodzinie, która znalazła się w kryzysie, wciąż wysoki pozostaje wskaźnik dzieci umieszczonych w pieczy zastępczej.

3.6 Piecza zastępcza

Tabela nr 10: Liczba dzieci przebywających w pieczy zastępczej oraz wydatki ponoszone przez Gminę

Rok	Liczba dzieci przebywających w pieczy zastępczej	Wydatki poniesione przez Gminę Sianów na utrzymanie dzieci w pieczy zastępczej w zł
2020	19	174 108,77
2021	23	169 127,05
2022	32	186 407,27
2023	32	183 435,36
2024	28	264 347,53
2025	25	235 154,65

Dane MGOPS w Sianowie na dzień 31.12.2025 r. (opracowanie własne)

Wysokie wartości liczbowe dotyczące dzieci umieszczonych w pieczy zastępczej świadczą o trwałych, często „dziedzicznych” deficytach w zakresie kompetencji wychowawczych rodziców. Bardzo często przyczyną, dla której sądy rozstrzygają o tym najsurowszym rozwiązaniu są uzależnienia obojga rodziców. Zasady umieszczania dzieci w pieczy zastępczej w Polsce reguluje m.in. Ustawa o wspieraniu rodziny i systemie pieczy zastępczej, która zakłada, że umieszczenie dziecka poza rodziną powinno być ostatecznością, a priorytetem jest powrót dziecka do rodziny biologicznej.

3.7 Program rządowy „Posiłek w szkole i w domu”

Rada Ministrów uchwałą Nr 149 z dnia 23 sierpnia 2023 r. przyjęła wieloletni rządowy program „Posiłek w szkole i w domu” na lata 2024-2028 (M.P.z 2023r. poz.881). W 2025 r. Miejsko – Gminny Ośrodek Pomocy Społecznej z powodzeniem realizował zadania programu, którego głównym celem jest wsparcie gminy w zakresie dożywiania dzieci oraz zapewnienia posiłku osobom jego pozbawionym, ze szczególnym uwzględnieniem osób z terenów dotkniętych wciąż wysokim bezrobociem i ze środowisk wiejskich. Realizacja programu przede wszystkim skierowana była do dzieci i młodzieży szkolnej, poprzez finansowanie gorącego posiłku w stołówce, bursie lub w internacie. Dodatkowo rodzice wychowujący dzieci w wieku szkolnym (klienci pomocy społecznej) mogli skorzystać ze wsparcia finansowego w okresie wakacji. W stosunku do osób dorosłych program realizowany był głównie w formie finansowej i adresowany przede wszystkim do osób bezrobotnych, niepełnosprawnych i przewlekle chorych (przy spełnieniu warunków, o których mowa w programie i art. 8 ustawy o pomocy społecznej). Część świadczeń została zrealizowana w formie gorącego posiłku w lokalu gastronomicznym.

Łącznie w 2025 r. z programu rządowego „Posiłek w szkole i w domu” skorzystało 529 osób (łącznie liczba świadczeń 8 653).

3.8 Gminny program osłonowy w zakresie zminimalizowania skutków niekorzystnych warunków atmosferycznych w okresie zimy

Program Osłonowy w zakresie zminimalizowania skutków niekorzystnych warunków atmosferycznych został przygotowany przez zespół MGOPS w związku z zagrożeniem na rynku energetycznym (okresowy brak opału) oraz na okoliczność zdarzeń losowych (np. pożar) w okresie zimy. Program został przyjęty uchwałą Rady Miejskiej w Sianowie nr VIII/62/2024 z dnia 27 listopada 2024 r. na okres zimowy 2024/2025 oraz uchwałą nr XXII/170/2025 z dnia 26 listopada 2025 r. na okres zimy 2025/2026.

W ramach programu został opracowany tryb postępowania, przygotowane miejsce ewentualnego schronienia oraz określone warunki korzystania z tej formy pomocy. Pobyt w miejscu zapewniającym ciepło ma charakter incydentalny przy jednoczesnym wystąpieniu niskiej temperatury powietrza.

Na dzień składania sprawozdania nie pojawiła się konieczność skorzystania ze schronienia.

3.9 Projekt socjalny „Dzieciak w rodzinie – edycja 2025”

Edycja 2025 projektu socjalnego „Dzieciak w rodzinie” została przyjęta uchwałą nr IX/79/2024 Rady Miejskiej w Sianowie z dnia 30 grudnia 2024 r. Istotnym celem dla projektu socjalnego jest wzmocnienie Gminy w tworzeniu placówek wsparcia dziennego. Źródłem finansowania działań w ramach projektu są środki z budżetu Gminy Sianów z tzw. „kapslowego”. W ramach zadań realizowanych w projekcie socjalnym „Dzieciak w rodzinie”

sfinansowano specjalistyczne usługi poradnictwa psychologicznego, pedagogicznego i prawnego jak również wsparto działania organizowane w Placówce Wsparcia Dziennego w Sianowie. Łącznie z poradnictwa specjalistycznego skorzystały 122 osoby w 80 rodzinach.

3.10 Placówki wsparcia dziennego dla dzieci i młodzieży

Placówki Wsparcia Dziennego – dwie prowadzone w formie stacjonarnej: Sianów ul. Słowackiego 12, Węgorzewo Koszalińskie 40 oraz dwie w formie podwórkowej: Karnieszewice i Skibno powstały w trakcie realizacji projektu „Dzieciak” współfinansowanego ze środków zewnętrznych.

Celem funkcjonowania placówek jest: zapewnienie opieki i wychowania, pomoc w nauce, organizacja czasu wolnego, zabawa i zajęcia sportowe, rozwój zainteresowań.

W 2025r opieką Placówek Wsparcia Dziennego zostało objętych łącznie 22 dzieci.

Tabela nr 11: Uczestnicy Placówek Wsparcia Dziennego – stan na dzień 31.12.2025 r.

Nazwa placówki	Ilość uczestników
„Świetliki” Sianów	14
„Żywioły” Skibno	0
„Płomyki” Węgorzewo Koszalińskie	0
„Ogród Różany” Karnieszewice	0
Łącznie	14

Dane MGOPS w Sianowie na dzień 31.12.2025 r. (opracowanie własne)

W 2025 r. działalność Placówek Wsparcia Dziennego była prowadzona wyłącznie w formie stacjonarnej w Sianowie („Świetliki”). Uczestnicy mieli możliwość skorzystania z licznych warsztatów tematycznych, obejmujących szeroki zakres aktywności edukacyjnych, kulturalnych i społecznych. Wśród nich znalazły się warsztaty kulinarne, warsztaty florystyczne oraz liczne warsztaty plastyczne, które odbywały się regularnie. Ponadto zorganizowano warsztaty o tematyce przeciwdziałania przemocy, mające na celu kształtowanie postaw społecznych i wzmacnianie umiejętności radzenia sobie w sytuacjach trudnych.

Placówka zapewniła także uroczyste obchody świąt i wydarzeń okolicznościowych, takich jak: Wielkanoc, Walentynki, Halloween, Mikołajki oraz Wigilia. Były to okazje do integracji, rozwijania kompetencji społecznych oraz pielęgnowania tradycji i wartości kulturowych.

W okresie wakacyjnym dzieci miały okazję uczestniczyć w wycieczkach i wyjazdach np. do parku rozrywki „Hossoland”. Zajęcia odbywały się w kameralnej atmosferze, co sprzyjało zaangażowaniu uczestników i umożliwiało efektywną pracę w grupach liczących zazwyczaj od kilku do kilkunastu osób. Takie formy aktywizacji pozwalają zapewnić kompleksowość działań w zakresie kompetencji społecznych, wychowania obywatelskiego i wyrażenia ekspresji kulturalnej.

4. Dział usług i świadczeń długoterminowych

Do głównych zadań działu usług i świadczeń długoterminowych należy zabezpieczenie prawidłowych, zgodnych z obowiązującymi przepisami świadczeń usług opiekuńczych na rzecz osób starszych, samotnych, chorych i niepełnosprawnych, zapewnienie różnych form pomocy i opieki nad tymi osobami jak również pobudzanie społecznej aktywności i inspirowanie działań samopomocowych w zaspokajaniu niezbędnych potrzeb życiowych. W ramach Działu Usług i Świadczeń Długoterminowych wyodrębniono:

- zespół ds. usług i świadczeń długoterminowych,
- zespół opieki domowej,
- asystentów osobistych osoby niepełnosprawnej.

4.1. Usługi opiekuńcze

W 2025 r. na usługi opiekuńcze w tym specjalistyczne usługi opiekuńcze MGOPS wydatkował kwotę 294 461,41 zł. Usługami opiekuńczymi objęto 27 mieszkańców z terenu gminy i miasta. Specjalistycznych usług opiekuńczych nie realizowano. Usługi opiekuńcze świadczyły 4 opiekunki.

4.2 Program rządowy „Opieka 75+”

Program Ministerstwa Rodziny, Pracy i Polityki Społecznej "Opieka 75+" jest odpowiedzią na obserwowany wzrost zapotrzebowania na usługi opiekuńcze w tym specjalistyczne usługi opiekuńcze dla osób w wieku 75 lat i więcej. Celem programu jest poprawa dostępności do usług opiekuńczych, w tym specjalistycznych usług opiekuńczych, dla osób samotnych jak również tych pozostających w rodzinie. Wsparcie w ramach usług obejmuje pomoc adekwatną do potrzeb i możliwości wynikających z wieku i stanu zdrowia, oraz poprawę jakości życia osób w tej grupie wiekowej.

Wysokość środków przyznanych na realizację programu: 103 680,00 zł w tym:

- a) na realizację usług opiekuńczych: 103 680,00 zł
- b) na realizację specjalistycznych usług opiekuńczych: 0,00 zł

Faktycznie wydatkowana kwota dotacji rzeczywiście wykorzystanej na realizację programu (faktyczne wykonanie): 36 070,20 zł

w tym:

- a) na realizację usług opiekuńczych: 36 070,20 zł
- b) na realizację specjalistycznych usług opiekuńczych: 0,00 zł

Całkowity koszt realizacji usług opiekuńczych w ramach programu (wkład własny + dotacja): 85 722,00 zł

Udział procentowy dotacji w całkowitych kosztach realizacji zadania: 42,08%

Ogólna liczba osób, którym przyznano usługi opiekuńcze w 2025 r.: 27

Liczba osób, którym przyznano usługi opiekuńcze w ramach programu: 17

w tym:

- a) liczba osób, które miały świadczone usługi w ramach programu w latach ubiegłych: 7
- b) liczba osób, którym przyznano usługi opiekuńcze w ramach programu po raz pierwszy (osoby nowe): 10

Liczba osób zatrudnionych na etat świadczących usługi opiekuńcze w 2025 r. (wg. stanu na dzień 31.12.2025 r.): 4

Liczba osób zatrudnionych na etat świadczących usługi opiekuńcze w 2025 r. w ramach programu (wg. stanu na dzień 31.12.2025 r.): 4

W 2025 roku Gmina Sianów nie zlecała świadczenia usług opiekuńczych organizacjom pozarządowym, o których mowa w art. 25 ust. 1 ustawy o pomocy społecznej oraz nie zakupiła ww. usług od podmiotów sektora prywatnego.

W opinii Miejsko-Gminnego Ośrodka Pomocy Społecznej w Sianowie, przedmiotowy program był pomocny we wzmocnieniu gminy w realizacji usług opiekuńczych. Dzięki dofinansowaniu możliwe było utrzymanie 4 etatów opiekunów oraz świadczenie usług w wymiarze zaspokajającym najważniejsze potrzeby mieszkańców.

Wsparcie finansowe gminy przyczyniło się do organizacji 2 280,5 godz. usług opiekuńczych dla 17 osób, z czego 7 osób pozostawało objętych wsparciem również w latach ubiegłych.

4.3 Program rządowy „Asystent osobisty osoby z niepełnosprawnością”

Celem Programu „Asystent osobisty osoby z niepełnosprawnością” dla Jednostek Samorządu Terytorialnego - edycja 2025 jest wprowadzenie usługi asystenta jako formy ogólnodostępnego

wsparcia dla osób niepełnosprawnych posiadających orzeczenie o znacznym lub umiarkowanym stopniu niepełnosprawności. Usługi asystenta polegały w szczególności na pomocy w: wyjściu, powrocie oraz/lub dojazdach w wybrane przez uczestnika Programu miejsce (np. dom, praca, placówki oświatowe i szkoleniowe, świątynie, placówki służby zdrowia i rehabilitacyjne, gabinety lekarskie, urzędy, znajomi, rodzina, instytucje finansowe, wydarzenia kulturalne/rozrywkowe/społeczne/ sportowe itp.); wyjściu, powrocie oraz/lub dojazdach na rehabilitację i zajęcia terapeutyczne; zakupach, z zastrzeżeniem aktywnego udziału uczestnika Programu przy ich realizacji. Pomoc asystenta to także towarzyszenie osobie niepełnosprawnej przy załatwieniu spraw urzędowych; nawiązaniu kontaktu/współpracy z różnego rodzaju organizacjami; korzystaniu z dóbr kultury (tj. muzeum, teatr, kino, galerie sztuki, wystawy itp.). Za korzystanie ze wsparcia uczestnik nie ponosi odpłatności. Program finansowany jest ze środków Solidarnościowego Funduszu Wsparcia Osób Niepełnosprawnych.

W 2025 roku w ramach programu zrealizowano 1380 godzin. Łącznie wsparciem asystenta objęto 19 osób, z tego 11 legitymujących się orzeczeniem o znacznym stopniu niepełnosprawności oraz 8 o umiarkowanym stopniu niepełnosprawności. Koszt całkowity poniesiony w związku z realizacją Programu w 2025 r. wyniósł: 50 837,87 zł.

4.4 Program rządowy „Opieka wytchnieniowa”

Program „Opieka wytchnieniowa” to projekt Ministerstwa Rodziny, Pracy i Polityki Społecznej finansowany ze środków Solidarnościowego Funduszu Wsparcia Osób Niepełnosprawnych. Opieka wytchnieniowa ma na celu odciążać opiekunów m.in. poprzez zapewnienie im wsparcia w wykonywaniu dotychczasowych obowiązków lub zapewnienie zastępstwa, dzięki któremu opiekunowie zyskają czas dla siebie.

Dotyczy członków rodzin lub opiekunów sprawujących bezpośrednią opiekę nad:

- 1) dziećmi do ukończenia 16 roku życia posiadającymi orzeczenie o niepełnosprawności lub
- 2) osobami niepełnosprawnymi posiadającymi:
 - a) orzeczenie o znacznym stopniu niepełnosprawności albo
 - b) orzeczenie traktowane na równi z orzeczeniem o znacznym stopniu niepełnosprawności, zgodnie z art. 5 i art. 62 ustawy z dnia 27 sierpnia 1997 r. o rehabilitacji zawodowej i społecznej oraz zatrudnianiu osób niepełnosprawnych– którzy wymagają usług opieki wytchnieniowej.

W 2025 r. z programu „Opieka wytchnieniowa” skorzystały łącznie 22 rodziny, dla których zorganizowano 4 048 godziny opieki wytchnieniowej. Łączna kwota środków Funduszu Solidarnościowego wykorzystana na realizację Programu to 160 414, 37 zł.

4.5 Program rządowy „Korpus Wsparcia Seniorów”

Program „Korpus Wsparcia Seniorów” na rok 2025 jest projektem Ministerstwa Rodziny, Pracy i Polityki Społecznej, którego głównym celem jest odpowiedź na wyzwania, jakie stawiają przed Polską zachodzące procesy demograficzne. Program zakładał realizację zadań w podziale na 2 moduły. Moduł I - wspierający gminy w zakresie rozwoju działań samopomocowych poprzez uruchomienie i utrzymanie usług opiekuńczych świadczonych w formule usług sąsiedzkich, oraz Moduł II - wspierający gminy w realizacji usług opiekuńczych poprzez dostęp do tzw. „opieki na odległość” mającej na celu poprawę bezpieczeństwa oraz możliwości samodzielnego funkcjonowania w miejscu zamieszkania osób starszych.

Gmina Sianów złożyła zapotrzebowanie na realizację modułu I i otrzymała dofinansowanie w wysokości: 17 568,00 zł. Wnioskodawca planował wykonywanie usług w ramach modułu I

w oparciu o przeprowadzone rozeznanie wśród potencjalnych odbiorców usługi jednak w okresie realizacji programu nie złożono żadnego wniosku o przyznanie usług sąsiedzkich.

Gmina Sianów przystąpiła również do realizacji modułu II. W celu realizacji, zgodnie z założeniami Programu, przyjęto uchwałą Rady Miejskiej w Sianowie nr XII/100/2025 z dnia 26 lutego 2025 r. program osłonowy.

Tabela nr 12: Zrealizowane w roku 2025 wskaźniki dot. modułu II

Wskaźnik	Wartość
rzeczywista liczba osób, które przystąpiły do modułu II	35
liczba osób, które w roku 2025 przystąpiły do modułu II po raz pierwszy	9
liczba przyjętych zgłoszeń poprzez „przycisk bezpieczeństwa”	107
liczba opłaconych miesięcznych abonamentów dla opasek bezpieczeństwa	30
wysokość środków przyznanych na realizację modułu II	17 454,00 zł
wysokość środków faktycznie wykorzystanych w ramach modułu II (max 80% całej wartości zadania)	17 280,00 zł
całkowity koszt realizacji Modułu II (dotacja+ wkład własny)	21 600,00 zł

Dane MGOPS w Sianowie na dzień 31.12.2025 r. (opracowanie własne)

4.6 Domy Pomocy Społecznej

W 2025 r. MGOPS w Sianowie wydał 3 decyzje kierujące do domu pomocy społecznej. W okresie od stycznia do grudnia 2025 r. ośrodek pokrywał koszty pobytu w DPS-ach dla 25 osób. Kategorie wiekowe osób skierowanych do DPS-ów: powyżej 80 r.ż. – 7 osób; 70-80 r.ż. – 6 osób; 60-69 r.ż. – 4 osoby; poniżej 60 r.ż. – 8 osób.

Łączny koszt wydatków poniesionych na utrzymanie w DPS to 1 501 341,78 zł.

Udział w partycypowaniu kosztów przez osoby do tego zobowiązane zgodnie z ustawą o pomocy społecznej to w okresie styczeń – grudzień 2025 r. kwota 43 561,48 zł.

Dodatkowe zobowiązanie kierowania do domu pomocy społecznej wynika z postanowień sądów (na podstawie wniosku strony lub kuratora – 2 osoby) oraz na wniosek szpitala psychiatrycznego (w okresie sprawozdawczym 0 wniosków). Wówczas gmina jest związana takim postanowieniem, bez prawa do jego kwestionowania.

4.7 Potwierdzenie prawa do świadczeń zdrowotnych

Miejsko-Gminny Ośrodek Pomocy Społecznej w Sianowie zajmuje się również prowadzeniem postępowań dot. potwierdzenia prawa do świadczeń zdrowotnych. Bezpłatne świadczenia opieki zdrowotnej przysługują osobie, która nie ma ubezpieczenia (nie podlega obowiązkowi ubezpieczenia zdrowotnego), nie jest członkiem rodziny osoby ubezpieczonej i nie zawarła umowy o dobrowolnym ubezpieczeniu zdrowotnym, spełnia kryterium dochodowe i nie występuje różnica między udokumentowaną wysokością dochodu a sytuacją majątkową osoby lub rodziny. W 2025 r. wydano 53 decyzje w powyższej sprawie.

5. Dział organizacji pomocy społecznej

Do zadań Działu Organizacji Pomocy Społecznej należy w szczególności prowadzenie postępowań administracyjnych zgodnie z ustawą o pomocy społecznej, w tym w sprawach świadczeń nienależnie pobranych oraz obsługa administracyjno-kancelaryjna działu pomocy środowiskowej i wsparcia rodziny oraz działu usług i świadczeń długoterminowych.

Dział odpowiedzialny jest również za prawidłowość składanych sprawozdań z zakresu pomocy społecznej oraz sporządzanie list wypłat świadczeń z tego obszaru.

W ramach Działu Organizacji Pomocy Społecznej wyodrębniono:

- a) Stanowisko ds. obsługi administracyjnej,

- b) Stanowisko ds. pierwszego kontaktu.

6. Dział wsparcia seniora i integracji społecznej

Do zadań działu Wsparcia Seniora i Integracji Społecznej należy rozpoznawanie oraz zaspokajanie codziennych potrzeb życiowych w tym zapewnianie niezbędnej opieki pielęgnacyjnej i terapeutycznej osobom w szczególności: starszym, samotnym, niepełnosprawnym, wymagającym wsparcia osób drugich lub pomocy instytucjonalnej, zagrożonych wykluczeniem społecznym poprzez współdziałanie z instytucjami administracji rządowej, samorządowej i organizacjami pozarządowymi, osobami fizycznymi lub prawnymi działającymi na rzecz osób wymagających pomocy, a także w celu przeciwdziałania i ograniczania patologii i skutków negatywnych zjawisk społecznych.

W ramach działu wyodrębnia się:

- a) Dzienny Dom Senior+,
- b) Sianowski Klub Integracji Społecznej.

6.1 Dzienny Dom Senior+ „Magnolia”

MGOPS w Sianowie realizuje założenia programu „Senior+” w Dziennym Domu „Senior+” „Magnolia”, zlokalizowanym w budynku przy ul. Armii Polskiej 33 w Sianowie. Środki otrzymane w ramach dotacji na realizację programu nie pokrywają rzeczywistych potrzeb związanych z funkcjonowaniem tych ośrodków wsparcia dziennego. Biorąc jednak pod uwagę realne zapotrzebowanie (rosnące) na sprawowanie usług społecznych w miejscu zamieszkania i rosnące koszty pobytu w placówkach stacjonarnych całodobowych (domy pomocy społecznej, zakłady opiekuńczo-lecznicze) wydatki na Ośrodki Wsparcia Dziennego wciąż są relatywnie niskie.

1) Formy prowadzonej działalności

Celem działalności Domu jest w szczególności zapewnienie wsparcia seniorom (osobom nieaktywnym zawodowo w wieku 60+) przez umożliwienie korzystania z oferty na rzecz społecznej aktywizacji, w tym oferty prozdrowotnej, obejmującej także usługi w zakresie aktywności ruchowej lub kinezyterapii, a także oferty edukacyjnej, kulturalnej, rekreacyjnej, opiekuńczej i socjalnej w zależności od potrzeb. Realizacja oferty wsparcia w 2025 roku dla 30 seniorów była spójna z zapisami programu Wieloletniego „Senior+” na lata 2021-2025, w zakresie adekwatnym do potrzeb i oczekiwań uczestników, realizowana była w budynku DDS+ „Magnolia” i przynależącej do budynku sali spotkań (Klubik), w centrum Sianowa, przy ul. Armii Polskiej 33, codziennie poza dniami wolnymi ustawowo, w godzinach 7.00-15:30.

2) Zakres usług w Dziennym Domu Senior+ „Magnolia”

- usługi socjalne - realizowane były w postaci m.in.: dwóch posiłków dziennie (śniadania przygotowywanego w ramach warsztatów kulinarnych i obiadu dostarczanego przez zewnętrzną firmę), dostępu do napojów, kawy, herbaty. Seniorzy otrzymywali wsparcie i pomoc w codziennym funkcjonowaniu i radzeniu sobie z podstawowymi czynnościami w tym pielęgnacyjno – higienicznymi. Domownicy mieli możliwość skorzystania z urządzeń sanitarnych, pralni oraz pomocy w dbaniu o estetyczny wygląd. Dodatkowo pracownicy oferowali pomoc w załatwianiu spraw urzędowych, zdrowotnych (kontakt z lekarzami, umawianie wizyt, pomoc w dotarciu do specjalistów). Każdy z Seniorów mógł skorzystać z dowozu na zajęcia a po zajęciach do miejsca zamieszkania.

- terapia zajęciowa - realizowana była w formie zajęć terapeutycznych takich jak: arteterapia - malowanie, wyklejanie, wykonywanie dekoracji dostosowanych do pór roku itp.; muzykoterapia - wspólne śpiewanie piosenek, karaoke, ćwiczenia muzyczno – ruchowe; biblioterapia – lektura

książek i czasopism, bajkoterapia; relaksacja – świadomy odpoczynek, wyciszenie emocji; estetoterapia – kontakt z pięknem otoczenia, przyrodą, sztuką; hortikuloterapia - (terapia ogrodnicza) uprawianie i pielęgnacja roślin domowych, włączanie się w prace na terenie ogrodu, uprawianie i suszenie ziół; zajęcia kulinarne.

- zajęcia kulturalno – oświatowe - realizowane były w formie wyjść do kina, biblioteki, organizowanie spotkań okolicznościowych, obchodów świąt i uroczystości m.in.: urodziny i imieniny, Andrzejkki, Dzień Babci i Dziadka, Dzień Kobiet, Dzień Matki, wspólne oglądanie filmów, reportaży, stron internetowych, czytanie prasy, gry planszowe, wspólne śpiewanie, spotkania międzypokoleniowe z dziećmi i młodzieżą z przedszkoli i szkół, wyjazdy do muzeum, radia, zwiedzanie historycznych miejsc powiatu koszański, międzypokoleniowa wymiana wartości – spotkania z dziećmi i dorosłymi z okazji świąt Wielkanocnych, Dnia Seniora, Dnia Osób Niepełnosprawnych, Spotkania Wigilijnego.

- zajęcia aktywności ruchowej/ kinezyterapii - organizowane były jako grupowa gimnastyka ogólnousprawniająca, ćwiczenia indywidualne, ćwiczenia na sprzęcie stacjonarnym, utrzymanie sprawności mobilnej poprzez ćwiczenia na rotorach, bieżni, stepperach, ćwiczenia wzmacniające z wykorzystaniem drobnego sprzętu do rehabilitacji (piłki, gumy, ciężarki), gry i zabawy poprawiające koncentrację i koordynację wzrokowo – ruchową, terapia tańcem, ćwiczenia podnoszące sprawność manualną.

- zajęcia sportowo – rekreacyjne - realizowane jako grupowe zajęcia w formie gimnastyki porannej, grupowe ćwiczenia dłoni i rąk, ćwiczenia relaksacyjne, ogólnousprawniające, spacer z Nordic Walking, spacer, spotkania i wyjazdy, pikniki integracyjne (Powitanie Lata, Grzybobranie, wyjazdy do lasu, nad morze), ćwiczenia w plenerze, silwoterapia, mini zawody sportowe z dostosowanymi do możliwości uczestników, wyjazdy plenerowe nad morze, jezioro, do lasu.

- zajęcia edukacyjne - realizowane były w formie warsztatów w Centrum Edukacji Nadleśnictwa Karnieszewice, webinarów na temat cyberbezpieczeństwa, indywidualnych i grupowych spotkań z ratownikiem medycznym, promowania zdrowego stylu życia, pogadanek na temat emocji, sposobów radzenia sobie ze stresem, profilaktyki chorób otępiennych, uczestnictwa w warsztatach projektu „Szkoła Międzypokoleniowa” na temat cyfryzacji, wyjść do Centrum Nauki.

- działania aktywizujące społecznie - zajęcia realizowane poprzez udział w imprezach gminnych m.in.: Dzień Seniora, Międzynarodowy Dzień Osób Niepełnosprawnych, Spotkanie Wigilijne, międzypokoleniowa wymiana wartości, spotkania integracyjne z dziećmi z placówki wsparcia dziennego, spotkania z dziećmi i dorosłymi z okazji Świąt Wielkanocnych, Dnia Seniora, Dnia Osób Niepełnosprawnych, Mikołajek, Świąt Bożego Narodzenia, prowadzenie fotogalerii i wernisaży, wspólne śpiewanie lokalnymi zespołami, spotkania z seniorami z innych placówek.

3) Efekty prowadzonej działalności

Dzienny Dom Senior+ „Magnolia” zapewnił seniorom bogatą ofertę usług opiekuńczych o wysokiej jakości i szerokim zakresie, w tym: usług socjalnych, kulturalno-oświatowych, zajęć aktywności ruchowej/kinezyterapii, sportowo-rekreacyjnych, edukacyjnych, terapii zajęciowej i zajęć aktywizujących społecznie. Usługi te kompensowały skutki samotności, niesamodzielności, niepełnosprawności i co najważniejsze - propagowały model godnego życia w wieku senioralnym.

Zakres odpowiadał na ogrom problemów i trudności, z którymi borykają się seniorzy w codziennym życiu, w tym ubóstwo emerytalne, wycofanie z życia społecznego, czy brak dostępu bądź bardzo ograniczony dostęp do usług opiekuńczych i specjalistycznych. Uczestnictwo zapewniło seniorom miejsca wspólnych spotkań, rozwój zainteresowań poprzez uczestniczenie w terapii zajęciowej, możliwość integracji ze środowiskiem, aktywizacji i wspólnego spędzania czasu, dzięki którym nie dopuszcza się do bezczynności, która powoduje złe funkcjonowanie i złe samopoczucie psychiczne i fizyczne. Ponadto uzyskali pomoc w załatwianiu spraw urzędowych oraz kontaktowaniu się ze specjalistami opieki zdrowotnej.

W sumie Seniorzy wzięli udział w 37 wydarzeniach, na przykład: w 6 spotkaniach międzypokoleniowych z dziećmi i młodzieżą z Przedszkola Gminnego oraz SP 1 i SP 2, w 8 wyjściach na seanse filmowe do kina, w 14 wyjazdach plenerowych, w 3 gminnych imprezach, w 2 spotkaniach z cyberbezpieczeństwa, w 3 spotkaniach w Centrum Edukacji Nadleśnictwa Karnieszewice oraz w 1 spotkaniu w Centrum Nauki.

Koszty funkcjonowania DDS+ „Magnolia” w 2025 roku wyniosły 1 008 104,19 zł.

W 2025 roku z usług DDS+ „Magnolia” skorzystało łącznie 33 osoby.

Tabela nr 13: Wiek uczestników Dziennego Domu Senior + „Magnolia” w 2025 r.

Wiek uczestnika	Liczba uczestników
60-69	4
70-79 lat	11
80-89 lat	13
90 i więcej lat	5

Dane MGOPS w Sianowie na dzień 31.12.2025 r. (opracowanie własne)

Tabela nr 14: Miejsce zamieszkania uczestników Dziennego Domu Senior + „Magnolia” w 2025 r.

Miejscowość	Ilość uczestników
Sianów	24
Przytok	1
Sowno	1
Rzepakowo	1
Bielkowo	2
Węgorzewo	2
Skibno	1
Skibienko	1

Dane MGOPS w Sianowie na dzień 31.12.2025 r. (opracowanie własne)

6.2 Sianowski Klub Integracji Społecznej

W 2025 roku w strukturze MGOPS funkcjonował Sianowski Klub Integracji Społecznej. Podmiot integracji społecznej został utworzony w ramach Regionalnego Programu Operacyjnego Województwa Zachodniopomorskiego na lata 2014-2020. Realizowane przez SKIS usługi to aktywna integracja (społeczna, edukacyjna, zawodowa, zdrowotna) osób zagrożonych ubóstwem lub wykluczeniem społecznym. W 2025 r. w ramach SKIS zawarto 6 kontraktów socjalnych z osobami (4 kobiety i 2 mężczyzn) dla których głównym działaniem były prace społecznie użyteczne. Ponadto w ramach realizowanych zadań prowadzona była jadalnia (opisana jako odrębne działanie).

7. Inne działania

7.1 Program ochrony zdrowia psychicznego dla Gminy Sianów na lata 2024 – 2030

W 2025 r. Miejsko-Gminny Ośrodek Pomocy Społecznej w Sianowie realizował zadania wynikające z Programu Ochrony Zdrowia Psychicznego dla Gminy Sianów na lata 2024 – 2030 przyjętego uchwałą nr LXXIV/556/2023 Rady Miejskiej w Sianowie z dnia 28 grudnia 2023 r. Program oparty jest na zasadzie integracji działań w celu poprawy i utrzymania zdrowia społeczności lokalnej ze szczególnym uwzględnieniem promocji zdrowia psychicznego. Ochrona zdrowia może być realizowana przez różne podmioty i w różnych miejscach, począwszy od zakładów opieki

zdrowotnej, poprzez szkoły, zakłady pracy, organizacje pozarządowe i społeczność lokalną. Działania na rzecz ochrony zdrowia psychicznego mają więc tym większe szanse powodzenia im więcej jednostek, grup społecznych w nim uczestniczy. Celem głównym Programu Ochrony Zdrowia Psychicznego dla Gminy Sianów jest promocja zdrowia psychicznego, zapobieganie zaburzeniom psychicznym oraz stygmatyzacji osób chorujących psychicznie jak i zapewnienie osobom z zaburzeniami psychicznymi wielostronnej pomocy adekwatnej do ich potrzeb.

W 2025 roku w MGOPS zrealizowano zadania z zakresu ustawy o ochronie zdrowia psychicznego oraz ustawy o pomocy społecznej, wpisujące się w założenia Gminnego Programu Ochrony Zdrowia Psychicznego, w szczególności:

- 1) Poradnictwa specjalistycznego w zakresie działalności Środowiskowego Domu Samopomocy „Szansa” w Sianowie - psycholog, psychiatra, terapeuci zajęciowi dla 36 osób z zaburzeniami psychicznymi;
- 2) Poradnictwa specjalistycznego dla mieszkańców Gminy Sianów borykających się z problemem zaburzeń psychicznych – psycholog, pedagog, prawnik;
- 3) Promocji zdrowia psychicznego poprzez kształtowanie przyjaznych postaw społeczności lokalnej wobec osób z zaburzeniami psychicznymi - wernisaż prac w Galerii Kina Zorza, organizacja kiermaszów rękodzieła autorstwa podopiecznych Środowiskowego Domu Samopomocy „SZANSA” oraz Dziennego Domu „Senior+”, równy udział w projektach i programach realizowanych na terenie Gminy Sianów;
- 4) Współpracy z Zespołami Mobilnymi, świadczącymi usługi w miejscu zamieszkania osób z zaburzeniami psychicznymi;
- 5) Skierowanie 1 osoby do Środowiskowego Domu Samopomocy „Szansa” w Sianowie;
- 6) Pokrywanie częściowych kosztów pobytu 8 osób w Domach Pomocy Społecznej dla: osób przewlekle psychicznie chorych, dorosłych niepełnosprawnych intelektualnie, dzieci i młodzieży niepełnosprawnych intelektualnie.

7.2 Gminny Zespół Interdyscyplinarny i Gminny Program Przeciwdziałania Przemocy Domowej oraz Ochrony Osób Doznających Przemocy Domowej na lata 2024 – 2030

Zadania związane z przeciwdziałaniem przemocy w rodzinie zostały określone w uchwale nr V/33/2024 Rady Miejskiej w Sianowie z dnia 30 sierpnia 2024 r. w sprawie przyjęcia Gminnego Programu Przeciwdziałania Przemocy Domowej oraz Ochrony Osób Doznających Przemocy Domowej na lata 2024 – 2030.

Celem głównym programu jest powstanie zintegrowanego systemu pomocy rodzinie w problemem przemocy domowej.

Tabela nr 15: Ewaluacja Programu Przeciwdziałania Przemocy Domowej oraz Ochrony Osób Doznających Przemocy Domowej na lata 2024 – 2030

Nazwa wskaźnika	Rok	Liczba
Liczba interwencji domowych, w tym z powodu przemocy w rodzinie	2025	57
Liczba osób doznających przemocy domowej	2025	26
Liczba osób stosujących przemoc	2025	21
Liczba wszczętych procedur „Niebieskiej Karty” (wpływ formularzy A do przewodniczącej Zespołu Interdyscyplinarnego)	2025	18

Dane MGOPS w Sianowie na dzień 31.12.2025 r. (opracowanie własne)

Prowadzenia poradnictwa i interwencji w zakresie przeciwdziałania przemocy w rodzinie

Przy MGOPS funkcjonuje Punkt konsultacyjno-informacyjny, w którym dyżurują specjaliści udzielający bezpłatnego poradnictwa: prawnego, psychologicznego, socjalnego i rodzinnego.

W okresie sprawozdawczym 8 rodzinom udzielano poradnictwa socjalnego w formie pomocy finansowej na zabezpieczenie podstawowych potrzeb; 1 rodzinie przyznano usługi opiekuńcze w miejscu zamieszkania, 3 rodzinom (4 osoby) udzielano systematycznego wsparcia psychologicznego; z nieodpłatnych porad pedagogicznych skorzystało 8 rodzin (19 osób); z poradnictwa prawnego skorzystało 6 osób; 4 osoby korzystały ze wsparcia psychiatrycznego.

Złożono 3 wnioski o wsparcie w postaci asystentury, w 2025 r. rozpoczęto współpracę we wszystkich tych rodzinach.

Zapewnienia osobom dotkniętym przemocą w rodzinie miejsc w ośrodkach wsparcia

Na terenie gminy Sianów nie funkcjonują specjalistyczne ośrodki wsparcia, udzielające całodobowej pomocy w postaci schronienia. W szczególnych sytuacjach, gdy życie i zdrowie osób uwikłanych w przemoc jest zagrożone gmina Sianów zwraca się do Starosty Koszalińskiego za pośrednictwem PCPR w Koszalinie o skierowanie osoby zgłaszającej występowanie przemocy domowej do Punktu Interwencji Kryzysowej lub kontaktuje się bezpośrednio z Ośrodkami Wsparcia zapewniającymi możliwość zamieszkania w nich, m.in: Centrum Kryzysowe dla Kobiet i Kobiet z Dziećmi „NADZIEJA” im. bł. Jana Pawła II ul. Harcerska 17, Koszalin, prowadzone przez Caritas, Dom Samotnej Matki "Dar Życia" Caritas Diecezji Koszalińsko Kołobrzeskiej ul. Wojska Polskiego 13, Koszalin, Ośrodek Wspierania Rodziny Dom Pod Świerkiem ul. Grunwaldzka 49 Białogard, Dom dla Samotnych Matek z Dziećmi MONAR-MARKOT, ul. Kosynierów Gdyńskich 25, 72 – 010 Police, Dom dla Matek z Małoletnimi Dziećmi i Kobiet w Ciąży; Przeclaw, Karwowo 12, Punkt Interwencji Kryzysowej Nowe Bielice 2-3.

Uchwałą nr XXXIX/267/2021 Rady Miejskiej w Sianowie zmieniona została uchwała nr XXXVIII/258/2021 z dnia 28 czerwca 2021 r. Rady Miejskiej w Sianowie w sprawie zasad wynajmowania lokali i pomieszczeń tymczasowych wchodzących w skład mieszkaniowego zasobu Gminy i Miasta Sianów. W § 16 znajduje się zapis, że Komisja na wniosek osoby umieszczonej na liście, spełniającej kryterium dochodowe oraz warunek posiadania niezaspokojonych potrzeb mieszkaniowych, może zezwolić na przydział lokalu poza kolejnością umieszczenia osobom dotkniętym przemocą, w rozumieniu przepisów ustawy z dnia 29 lipca 2005 r. o przeciwdziałaniu przemocy. W 2025 r. nie uruchamiano procedury umieszczenia osób dotkniętych zjawiskiem przemocy w ośrodkach wsparcia bądź Punkcie Interwencji Kryzysowej. 2 osoby złożyły wniosek o przydzielenie mieszkania z zasobów komunalnych gminy.

Zespół interdyscyplinarny

Gminny Zespół Interdyscyplinarny w Sianowie powołany został 21 września 2023 r. zarządzeniem Burmistrza Gminy i Miasta Sianów Nr 137/2023, po nowelizacji ustawy o przeciwdziałaniu przemocy domowej. Zespół Interdyscyplinarny to grupa osób zainteresowanych rozwiązaniem problemu konkretnej rodziny, kiedy zachodzi podejrzenie, że występuje w niej przemoc, w skład której wchodzi przedstawiciele służb społecznych: Ośrodka Pomocy Społecznej, Policji, Żandarmerii Wojskowej, służby zdrowia, szkolnictwa oraz kuratorskiej służby sądowej. Skład osobowy Zespołu może zostać zmieniony z własnej inicjatywy Burmistrza, na uzasadniony wniosek przewodniczącego Zespołu, w przypadku pisemnej rezygnacji złożonej przez członka Zespołu lub na wniosek podmiotu, który wskazał osobę na członka Zespołu.

Na stronie internetowej Miejsko-Gminnego Ośrodka Pomocy Społecznej w Sianowie znajduje się zakładka „przeciwdziałanie przemocy w rodzinie”, gdzie można znaleźć informacje na temat instytucji udzielających pomocy w sytuacjach doświadczania przemocy. Takie informacje przekazują także pracownicy socjalni w trakcie wykonywania obowiązków służbowych podczas przeprowadzania wywiadów środowiskowych, asystenci rodzin, funkcjonariusze Policji w czasie czynności służbowych.

Procedury Niebieskie Karty

W 2025 r. do przewodniczącej Zespołu wpłynęło 18 formularzy A Niebieskiej Karty, założonych w 16 rodzinach, w tym przez Policję - 7, oświatę - 6, Ośrodek Pomocy Społecznej - 4, służbę zdrowia 1.

Zarządzeniem Przewodniczącej Gminnego Zespołu Interdyscyplinarnego w Sianowie powołano 23 grupy diagnostyczno-pomocowe. Odbyło się 147 posiedzeń grup. Poszerzonych zostało 12 grup: w 8 przypadkach o przedstawiciela oświaty, w 1 o kuratora, w 2 o asystenta rodziny, w 2 o pracownika socjalnego a w 1 o przedstawiciela NZON (Medison).

Nawiązywanie i wzmacnianie współpracy pomiędzy instytucjami rządowymi i samorządowymi oraz organizacjami pozarządowymi w zakresie pomocy osobom dotkniętym przemocą

Gmina Sianów realizuje zadania związane z przeciwdziałaniem występowania przemocy w rodzinie zgodnie z obowiązującymi przepisami i z dużą dbałością o ochronę osób, co do których istnieje prawdopodobieństwo, że doświadczają przemocy ze strony najbliższych. Gmina Sianów realizując szereg własnych programów i projektów posiada zabezpieczenie kadr specjalistów dostępnych każdej osobie, co do której istnieje prawdopodobieństwo, że doświadcza przemocy. Są to: prawnik, psycholog, pedagog. W ramach zintegrowanych działań Zespołu Interdyscyplinarnego i grup diagnostyczno-pomocowych zaangażowane w nie służby ściśle ze sobą współpracują w celu przeciwdziałaniu przemocy, wynika to zarówno z ustawy o przeciwdziałaniu przemocy w rodzinie jak i porozumienia dotyczącego działania na terenie Gminy Sianów Zespołu Interdyscyplinarnego.

Gmina Sianów przystąpiła do współpracy z PCPR w Koszalinie i wspólnie zorganizowano w dniu 19 października 2025 r. indywidualny dyżur dla osób doznających przemocy i osób przemoc stosujących w celu przedstawienia oferty pomocowej. Przewodnicząca Gminnego Zespołu Interdyscyplinarnego w Sianowie jest również członkiem Powiatowego Konwentu ds. Przeciwdziałania Przemocy.

W 2025 r. przedstawiciele Miejsko-Gminnego Ośrodka Pomocy Społecznej w Sianowie oraz Gminnego Zespołu Interdyscyplinarnego w Sianowie wzięli udział w szkoleniu organizowanym przez PCPR w Koszalinie z zakresu profilaktyki przemocy wobec niemowląt i małych dzieci.

W ramach działań MGOPS zarówno w placówkach wsparcia dziennego dla dzieci i młodzieży jak i w Dziennym Domu „Senior+” prowadzone są spotkania i pogadanki dot. zapobiegania przemocy i cyberprzemocy.

W dniach 26 - 29 września 2025 r. Zachodniopomorski Urząd Wojewódzki w Szczecinie, Delegatura w Koszalinie, przeprowadził kompleksową kontrolę z zakresu przeciwdziałania przemocy domowej - wynik pozytywny, bez stwierdzenia uchybień i nieprawidłowości.

7.3 Gminny Program Wspierania Rodziny w Gminie Sianów na lata 2023-2025

Uchwałą Nr LVII/406/2022 Rady Miejskiej w Sianowie z dnia 21 grudnia 2022 r. został przyjęty już kolejny Gminny Program Wspierania Rodziny w Gminie Sianów na lata 2023-2025. Podstawą do tworzenia i realizacji programu są zapisy wynikające z ustawy z dnia 9 czerwca 2011 r. o wspieraniu rodziny i systemie pieczy zastępczej, które określają zarówno zasady jak i formy pomocy rodzinom mającym trudności w prawidłowym wypełnianiu funkcji opiekuńczo – wychowawczych.

Do najważniejszych zadań Gminy w zakresie wspierania rodziny należy: opracowanie i realizacja gminnego programu wspierania rodziny, angażowanie asystentów rodzin, tworzenie i rozwój placówek wsparcia dziennego dla dzieci, praca z rodziną przeżywającą trudności w pełnieniu funkcji

opiekuńczo – wychowawczych, tworzenie warunków do działania rodzin wspierających, współfinansowanie pobytu dziecka w pieczy zastępczej, prowadzenie monitoringu sytuacji dziecka z rodziny w kryzysie.

Celem głównym programu na terenie Gminy Sianów jest tworzenie i rozbudowywanie zintegrowanego systemu pomocy w zakresie wspierania rodzin z wykorzystaniem zarówno zasobów kadrowych jak i istniejącej bazy instytucjonalnej. Gminny Program Wspierania Rodziny w Gminie Sianów jest realizowany zgodnie z założeniami zawartymi w celach szczegółowych. Zespół MGOPS w Sianowie regularnie dokonuje oceny wskaźników mających wpływ na realne zagrożenia związane z dysfunkcyjnością rodzin (demografia, sytuacja materialno – bytowa i zdrowotna oraz edukacyjna, potrzeby i zasoby instytucji wspierających). Pełne wdrażanie zaproponowanych form wsparcia dziecka i rodziny będzie uzależnione od możliwości organizacyjnych, finansowych i prawnych jego realizatorów.

Wiodącym przesłaniem dla programu było zminimalizowanie negatywnych skutków sytuacji kryzysowych w rodzinach oraz poprawa ich funkcjonowania, w tym ograniczenie zjawiska umieszczania dzieci w pieczy zastępczej.

Monitoring Programu

Tabela nr 16: Cel szczegółowy 1: Zabezpieczenie i utrzymanie na dostatecznym poziomie podstawowych potrzeb bytowych dziecka i rodziny

zadanie	wskaźnik	wartość
Wsparcie finansowe rodzin wymagających pomocy	Liczba środowisk, korzystających ze świadczeń pomocy społecznej	237
	Liczba dzieci, korzystających ze wsparcia w ramach Gminnego Program Działań na Rzecz Osób Niepełnosprawnych	14
dożywianie dzieci	Liczba dzieci objętych dożywianiem w placówkach opiekuńczych/oświatowych	44
	Liczba placówek oświatowych, z którymi MGOPS zawarł umowę w zakresie dożywiania dzieci	7
Zapewnienie pomocy osobom doznającym przemocy w rodzinie	Liczba prowadzonych Niebieskich Kart w ciągu roku	36
	Liczba osób, które uzyskały schronienie w Ośrodku Wsparcia dla Ofiar Przemocy;	0
	Liczba osób, które skorzystały z porady specjalisty	42
	Liczba rodzin objętych nadzorem kuratora	10
Zabezpieczenie środków finansowych na współfinansowanie pobytu dziecka w pieczy zastępczej	Kwota wydatkowana na pobyt dzieci w pieczy zastępczej	235 154,65 zł

Dane MGOPS w Sianowie na dzień 31.12.2025 r. (opracowanie własne)

Tabela nr 17: Cel szczegółowy 2: Poprawa sytuacji dzieci w rodzinach wieloproblemowych

zadanie	wskaźnik	wartość
Udostępnianie wsparcia specjalistycznego dzieciom z rodzin wieloproblemowych	Liczba osób, korzystających z poradnictwa specjalistycznego organizowanego przez MGOPS	122
	Liczba dzieci objęta specjalistycznymi usługami opiekuńczymi	0
	Liczba dzieci, korzystających ze wsparcia w ramach Gminnego Program Działań na Rzecz Osób Niepełnosprawnych	14
	Liczba dzieci, korzystających ze wsparcia w ramach programu "Opieka wytchnieniowa"	5
Rozwijanie działalności placówek zajmujących się opieką na dzieckiem z czasie wolnym	Liczba dzieci, uczęszczających do Placówek Wsparcia Dziennego prowadzonych przez MGOPS	22
	Liczba dzieci, skierowanych na wypoczynek letni/zimowy	8
Praca środowiskowa promująca właściwe wzorce rodziny	Liczba rodzin, objęta wsparciem asystenta rodziny	31
	Liczba rodzin, objęta pracą socjalną	237

	Liczba rodzin wspierających	0
Wzmocnienie systemu wsparcia specjalistycznego z uwzględnieniem problemów związanych z uzależnieniami	Liczba prowadzonych kampanii informacyjnych	5
	Liczba rodzin objętych poradnictwem specjalistycznym	75

Dane MGOPS w Sianowie na dzień 31.12.2025 r. (opracowanie własne)

Tabela nr 18: Cel szczegółowy 3: Poszerzenie możliwości wsparcia rodzin w pełnieniu roli opiekuńczej

zadanie	wskaźnik	wartość
Pomoc specjalistyczna dla rodzin mających trudności w pełnieniu ról opiekuńczych	Liczba rodzin, korzystających z poradnictwa specjalistycznego organizowanego przez MGOPS	80
	Liczba rodzin, objęta wsparciem asystenta rodziny	31
	Liczba rodzin, korzystających ze świadczeń pomocy społecznej	237
	Liczba dzieci, uczęszczających do Placówek Wsparcia Dziennego prowadzonych przez MGOPS	22
Monitorowanie środowisk zagrożonych kryzysem przez pracowników służb	Liczba rodzin, korzystających ze świadczeń pomocy społecznej	237
	Liczba rodzin, objęta wsparciem asystenta rodziny	31
	Liczba rodzin objętych nadzorem kuratora	10
Prowadzenie kampanii informacyjnych na rzecz rodzin	Liczba prowadzonych kampanii informacyjnych	5

Dane MGOPS w Sianowie na dzień 31.12.2025 r. (opracowanie własne)

Tabela nr 19: Cel szczegółowy 4: Tworzenie warunków do wykonywania zadań gminy w obszarze wspierania rodziny

zadanie	wskaźnik	wartość
Zabezpieczenie środków finansowych na utrzymanie dzieci w pieczy zastępczej	Liczba dzieci przebywających w pieczy zastępczej	25
	Liczba dzieci zagrożonych umieszczeniem w pieczy zastępczej	43
	Kwota wydatkowana na pobyt dzieci w pieczy zastępczej	235 154,65 zł
Zapewnienie środków na rozwój i podnoszenie kwalifikacji przez pracowników socjalnych i asystentów rodziny	Liczba szkoleń pracowników socjalnych	32
	Liczba szkoleń asystentów rodziny	16

Dane MGOPS w Sianowie na dzień 31.12.2025 r. (opracowanie własne)

7.4 Program „Z szacunkiem do złotówki”

Gminny Program „Z szacunkiem dla złotówki” to autorski program zespołu MGOPS. Jest adresowany do osób objętych wsparciem finansowym (niezależnie od rodzaju i źródła finansowania). Chodzi tu o osoby i rodziny, wobec których istnieje podejrzenie o marnotrawienie przyznanych świadczeń lub o nieracjonalne wydatkowanie przyznanych środków finansowych. Program jest narzędziem służącym tworzeniu systemu skutecznej pomocy na terenie całej gminy z wykorzystaniem istniejących podmiotów prowadzących działalność handlową lub usługową. Realizacją świadczeń odbywa się w trzech formach:

- 1) W ramach kontraktu socjalnego (gospodarowanie budżetem domowym we współpracy z pracownikiem socjalnym i/lub asystentem rodziny (prowadzenie książki dochodów i wydatków);
- 2) Zakup kontrolowany – realizacja zakupów w asyście pracownika socjalnego i/lub asystenta rodziny;
- 3) Zamienny pieniądź – talon wartościowy;

Celem głównym programu jest zapobieganie dysfunkcjom rodziny i przeciwdziałanie zjawiskom społecznie niepożądanym poprzez rozwój profilaktyki. Zapobieganie marnotrawieniu świadczeń. Poprawa funkcjonowania osób i rodzin w ich naturalnym środowisku.

W 2025r. z tej formy wsparcia skorzystało 12 osób (w 2024r. – 10 osób, w 2023 r. – 11 osób).

Do realizacji programu w formie zamiennego pieniądza-talonu corocznie przystępują podmioty usługowo-handlowe z terenu miasta i gminy Sianów. W 2025r. MGOPS zawarł umowy na realizowanie tej formy pomocy z 4 podmiotami świadczącymi usługi w 5 punktach na terenie całej gminy Sianów.

7.5 Sianowska Jadłodzielnia

„Sianowska Jadłodzielnia” to przedsięwzięcie sfinalizowane 31.12.2021 r. Jadłodzielnia to gondola zbudowana z kompozytu, wyposażona w lodówkę zewnętrzną i regały. Każdy może tu włożyć jedzenie, a ktoś inny może z niego skorzystać. Głównym celem tej inicjatywy jest ograniczenie marnotrawienia nadwyżek jedzenia przetwarzanego przez gospodarstwa domowe. Jadłodzielnia, jest kolejnym punktem pomocowym, działającym na zasadzie dobrowolności osób korzystających z powszechnej zasady „brania i dawania”. To także miejsce budowania świadomości o tym, jak nie marnować jedzenia.

7.6 Wypożyczalnia Sprzętu Rehabilitacyjnego

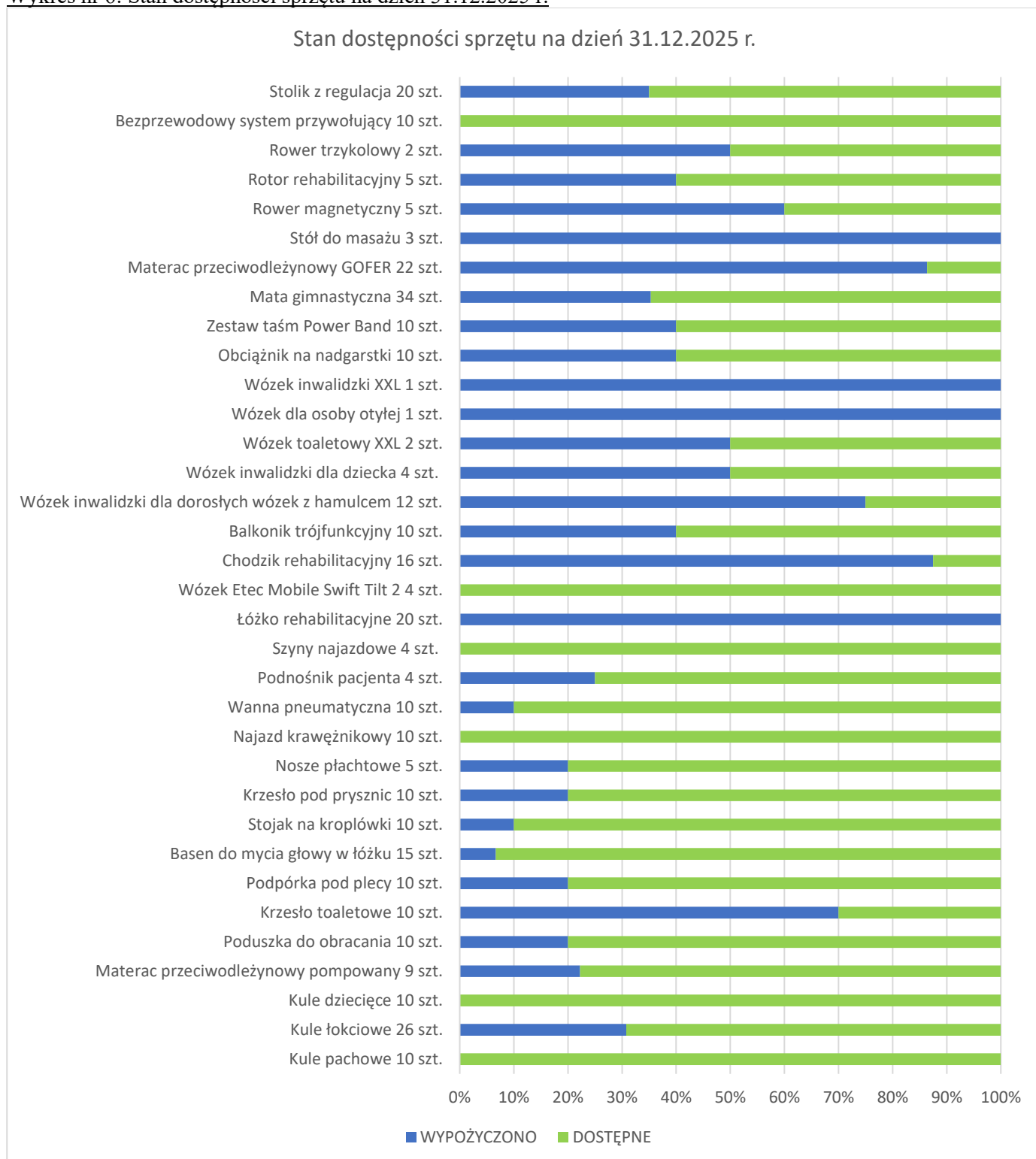
Dzięki środkom finansowym pozyskanym w ramach projektu „Pokonać bariery” w 2022 roku została stworzona wypożyczalnia sprzętu wspomagającego, pielęgnacyjnego i rehabilitacyjnego niezbędnego do opieki nad osobami potrzebującymi wsparcia w miejscu zamieszkania. Wypożyczalnia działa nieprzerwanie i w 2025 r. miała swoją siedzibę w budynku przy ul. Mickiewicza 2F gdzie zajmowała blisko 90 m².

Wyposażenie wypożyczalni stanowią, m.in.:

- kule pachowe dla dorosłych, kule łokciowe dla dorosłych i dla dzieci,
- materace przeciwodleżynowe GOFER, materace przeciwodleżynowe pompowane,
- poduszka do obracania pacjenta, podpórki pod plecy,
- krzeselka toaletowe, krzesła prysznicowe,
- basen do mycia głowy, wanny pneumatyczne,
- nosze pachowe z torbą transportową,
- najazdy krawężnikowe, szyny najazdowe aluminiowe,
- podnośniki pacjenta, bezprzewodowy system przywołujący,
- łóżka specjalistyczne, stół do masażu,
- wózek inwalidzki sanitarno-prysznicowy, wózek toaletowy dla osoby otyłej,
- balkoniki trójfunkcyjne, chodziki rehabilitacyjne,
- rowerki treningowe, rotor rehabilitacyjny, rowery trójkołowe.
- wózki inwalidzkie dla dzieci, wózki inwalidzkie dla dorosłych,
- wózek inwalidzki do wagi 100 kg, wózek inwalidzki do wagi 200 kg,
- stojak na kroplówki, stoliki z regulacją,
- maty gimnastyczne, zestaw taśm do ćwiczeń Power Band, obciążniki na nadgarstki,

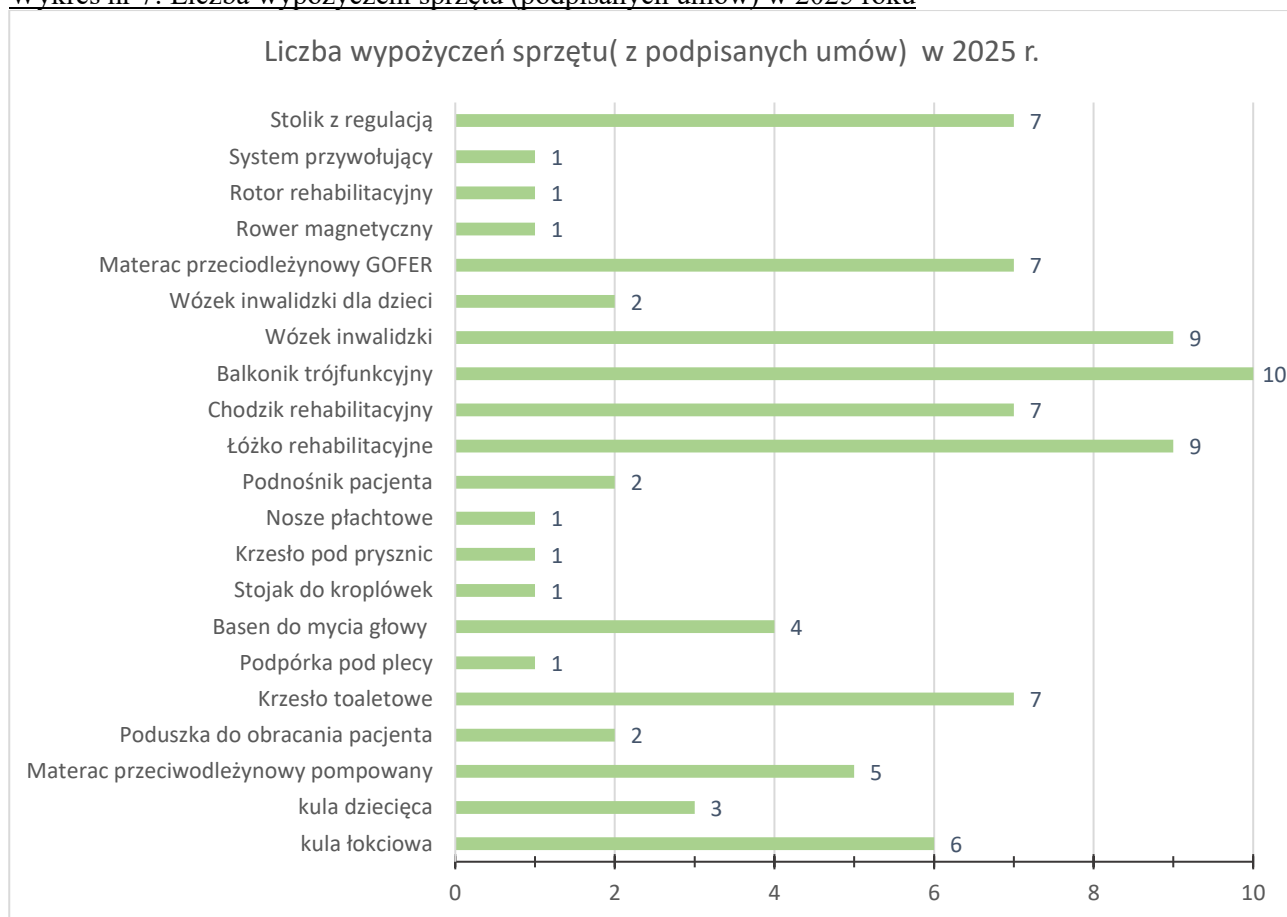
Wypożyczenie sprzętu dla mieszkańców Gminy Sianów jest bezpłatne. Nad całością realizowanych zadań czuwa koordynator do spraw usług. W 2025 roku z wypożyczalni skorzystało 47 osób, w tym: 3 dzieci i 44 dorosłych. Największe zapotrzebowanie było na: łóżka rehabilitacyjne oraz materace przeciwodleżynowe, chodziki i balkoniki, wózki inwalidzkie, krzesła toaletowe, stoliki z regulacją oraz kule.

Wykres nr 6: Stan dostępności sprzętu na dzień 31.12.2025 r.



Dane MGOPS w Sianowie na dzień 31.12.2025 r. (opracowanie własne)

Wykres nr 7: Liczba wypożyczeni sprzętu (podpisanych umów) w 2025 roku



Dane MGOPS w Sianowie na dzień 31.12.2025 r. (opracowanie własne)

8. Budżet – realizacja w roku 2025

Tabela nr 20: Zestawienie wydatków MGOPS 2025 r.

Nazwa zadania	Zadania własne – środki własne w zł	Dotacje z budżetu państwa na zadania własne w zł	Dotacje z budżetu państwa na zadania zlecone w zł	Dotacje na realizację projektów i programów w zł	Razem w zł
Domy Pomocy Społecznej	1 501 341,78	-	-	-	1 501 341,78
Karta „Dużej rodziny”	-	-	924,00	-	924,00
Świadczenie „Za życiem”	-	-	4 123,00	-	4 123,00
Świadczenia wychowawcze + koszty obsługi	-	-	15 564,60	-	15 564,60
Składki na ubezpieczenie zdrowotne opłacane za osoby pobierające niektóre świadczenia rodzinne	-	-	90 602,55	-	90 602,55
Świadczenia rodzinne, świadczenia z funduszu alimentacyjnego oraz składki na ubezpieczenia emerytalne i rentowe z ubezpieczenia społecznego	-	-	5 527 572,64	-	5 527 572,64

Składki na ubezpieczenie zdrowotne opłacane za osoby pobierające niektóre świadczenia z pomocy społecznej	-	42 627,74	-	-	42 627,74
Zespół Interdyscyplinarny	1 500,00	6 000,00	-	-	7 500,00
Zasiłki własne celowe i pomoc w naturze	145 497,78	-	-	-	145 497,78
Zasiłki okresowe	-	423 377,12	-	-	423 377,12
Zasiłki stałe	-	575 353,14	-	-	575 353,14
Dodatki mieszkaniowe	296 092,59	-	-	-	296 092,59
Usługi opiekuńcze	294 461,41	-	-	-	294 461,41
Wynagrodzenie kurateli nad częściowo ubezwłasnowolnionymi	69 313,62	-	-	-	69 313,62
Wynagrodzenie za sprawowanie opieki nad całkowicie ubezwłasnowolnionym	-	-	42 363,01	-	42 363,01
Ośrodek Pomocy Społecznej	3 531 025,58	791 862,87	-	-	4 322 888,45
Pieczą zastępczą	235 154,65	-	-	-	235 154,65
Program Wieloletni Senior+	894 380,19	113 724,00	-	-	1 008 104,19
Dzienny Dom Senior +					
Program Wieloletni Senior+	39 667,39	-	-	-	39 667,39
Klub Senior+					
Program Rządowy „Posiłek w szkole i w domu”	209 599,00	314 398,50	-	-	523 997,50
Pozostała działalność, w tym: Gminny Program Działań Na Rzecz Osób Niepełnosprawnych i stanowisko do obsługi programu, projekty z dofinansowaniem PFRON, Dzień seniora, Wigilia, systemy teleinformatyczne	260 856,13	-	7 025,76	-	267 881,89
Prace społecznie-użyteczne	123 057,80	-	-	-	54 623,12
	Refundacje UP				
	-68 434,68				
	54 623,12				
Trwałość projektów Sianowski Klub Integracji Społecznej, Pokonać bariery	64 186,89	-	-	-	64 186,89
Wspieranie rodziny, m.in. asystent rodziny	132 513,03	34 210,46	-	-	166 723,49
Opieka 75+	49 651,80	36 070,20	-	-	85 722,00
Stypendia	5 942,20	21 288,80	-	-	27 231,00
Korpus Wsparcia Seniorów	4 320,00	17 280,00	-	-	21 600,00
Projekt socjalny „Dzieciak w rodzinie” na rok 2025	153 241,66	-	-	-	153 241,66
„Opieka wytchnieniowa”	-	-	-	160 414,37	160 414,37
„Asystent osobisty osoby niepełnosprawnej”	-	-	-	50 837,87	50 837,87
OGÓŁEM	7 943 368,82	2 376 192,83	5 688 175,56	211 252,24	16 218 989,45

Dane MGOPS w Sianowie na dzień 31.12.2025 r. (opracowanie własne)

Tabela nr 21: Wykorzystanie środków z Funduszu Pomocy za okres od dnia 01.01.2025 r. do dnia 31.12.2025 r. na podstawie ustawy z dnia 12.03.2022 r. o pomocy obywatelom Ukrainy w związku z konfliktem zbrojnym na terytorium tego państwa

Nr zadania	Zadanie:	Wydatkowane środki z Funduszu Pomocy wraz z kosztami obsługi
1.5.	Wypłata świadczeń pieniężnych na podstawie art. 13 Ustawy	0,00
2.1.	Jednorazowe świadczenie pieniężne w wysokości 300 zł na osobę na podstawie art. 31 Ustawy	0,00
2.4.	Świadczenia rodzinne na podstawie art. 26 ust. 1 pkt 1 Ustawy	2 667,78
Suma:		2 667,78

Dane MGOPS w Sianowie na dzień 31.12.2025 r. (opracowanie własne)

9. Potrzeby w zakresie pomocy społecznej na rok 2026

Tabela nr 22: Zestawienie potrzeb MGOPS w 2026 r. - plan na dzień 28.02.2026 r.

Nazwa zadania	Zadania własne – środki własne	Dotacje z budżetu państwa na zadania własne	Dotacje z budżetu państwa na zadania zlecone i powierzone	Dotacje na realizację projektów i programów	Razem
Domy Pomocy Społecznej	1 605 580,00	-	-	-	1 605 580,00
Zespół Interdyscyplinarny	1 500,00	6 000,00	-	-	7 500,00
Składki na ubezpieczenie zdrowotne opłacane za osoby pobierające niektóre świadczenia rodzinne	-	-	76 000,00	-	76 000,00
Świadczenia rodzinne, świadczenia z funduszu alimentacyjnego oraz składki na ubezpieczenia emerytalne i rentowe z ubezpieczenia społecznego	-	-	4 324 000,00	-	4 324 000,00
Składki na ubezpieczenie zdrowotne opłacane za osoby pobierające niektóre świadczenia z pomocy społ.	-	56 195,00	-	-	56 195,00
Zasiłki własne celowe i pomoc w naturze	180 230,00	-	-	-	180 230,00
Zasiłki okresowe, celowe i pomoc w naturze	-	503 911,00	-	-	503 911,00
Dodatki mieszkaniowe	300 000,00	-	-	-	300 000,00
Zasiłki stałe	2 160,00	497 995,00	-	-	500 155,00
Usługi opiekuńcze	426 381,01	-	-	-	426 381,01
Stypendia	20 000,00	-	-	-	20 000,00
Ośrodek Pomocy Społecznej	4 067 453,86	481 457,66	-	-	4 548 911,52
Pieczą zastępczą	296 000,00	-	-	-	296 000,00
Wynagrodzenie za sprawowanie opieki nad całkowicie ubezwłasnowolnionym	-	-	21 924,00	-	21 924,00

Wspieranie rodziny, m.in. asystent rodziny	224 550,00	-	-	-	224 550,00
Dzienny Dom Senior +	974 115,53	-	-	-	974 115,53
Klub Senior+	56 250,00	-	-	-	56 250,00
Programy socjalne „Dzieciak w rodzinie”	179 795,00	-	-	-	179 795,00
Program Rządowy „Posiłek w szkole i w domu”	280 000,00	450 000,00	-	-	730 000,00
Pozostała działalność, w tym: Gminny Program Działań Na Rzecz Osób Niepełnosprawnych i stanowisko do obsługi programu, projekty z dofinansowaniem PFRON, Dzień seniora, Wigilia	306 727,30	-	7 586,64	-	314 313,94
Prace społecznie-użyteczne	110 000,00	-	-	-	110 000,00
Trwałość projektów Sianowski Klub Integracji Społecznej, Pokonać bariery	81 840,00	-	-	-	81 840,00
„Opieka wytchnieniowa”	-	-	-	98 379,00	98 379,00
„Asystent osobisty osoby niepełnosprawnej”	-	-	-	259 729,04	259 729,04
OGÓLEM	9 112 582,70	1 995 558,66	4 429 510,64	358 108,04	15 895 760,04

Dane MGOPS w Sianowie na dzień 28.02.2026 r. (opracowanie własne)

Tabela nr 23: Zadania własne – potrzeby na 2026 r.

Forma pomocy	Liczba osób	Liczba świadczeń
Program Rządowy „Posiłek w szkole i w domu”	550	9 500
Zasiłek stały	55	660
Usługi opiekuńcze	30	x
Pieczna zastępcza	28	x
Składka zdrowotna	60	720
Zasiłki celowe i pomoc w naturze	220	X
Zasiłki okresowe	125	800
Oplata za DPS	30	360
Asystent rodziny	120	X
Wynagrodzenie dla kuratora z tytułu sprawowania opieki nad osobą częściowo ubezwłasnowolnioną	6	72

Dane MGOPS w Sianowie na dzień 28.02.2026 r. (opracowanie własne)

Tabela nr 24: Zadania zlecone – potrzeby na 2026 r.

Forma pomocy	Liczba osób	Liczba świadczeń
Składki na ubezpieczenie zdrowotne	30	300
Świadczenia rodzinne	500	5 000
Fundusz Alimentacyjny	90	1 080
Składki na ubezpieczenie emerytalno-rentowe	60	720
Wynagrodzenie dla opiekuna z tytułu sprawowania opieki nad osobą całkowicie ubezwłasnowolnioną	6	72

Dane MGOPS w Sianowie na dzień 28.02.2026 r. (opracowanie własne)

Tabela nr 25: Potrzeby w zakresie zatrudnienia (liczba osób) w Ośrodku Pomocy Społecznej – plan na 2026r.

Komórka organizacyjna	Ogółem	W tym: na umowę o pracę	W tym: na umowę zlecenie
Dział Świadczeń	6	6	0
Dział Pomocy Środowiskowej i Wsparcia Rodziny	10	10	0
Dział Usług i Świadczeń Długoterminowych	8	8	0
Dział Księgowości	3	3	0
Dział Wsparcia Seniora i Integracji Społecznej	7	7	0
Dział Organizacji Pomocy Społecznej	3	3	0
Samodzielne stanowiska	8	5	3
Łącznie:	45	42	3

Dane MGOPS w Sianowie na dzień 31.12.2025 r. (opracowanie własne)

10. Spis tabel

- 1) Tabela nr 1: Stan zatrudnienia w MGOPS
- 2) Tabela nr 2: Liczba ludności według płci
- 3) Tabela nr 3: Zestawienie postępowań o udzielenie zamówienia publicznego prowadzonych w 2025 r.
- 4) Tabela nr 4: Kontrole i audyty przeprowadzone w MGOPS w 2025 roku
- 5) Tabela nr 5: Wskaźniki dot. realizacji Karty Dużej Rodziny
- 6) Tabela nr 6: Wynagrodzenie za sprawowanie opieki
- 7) Tabela nr 7: Zestawienie wydatków Gminnego Programu Działań na Rzecz Osób Niepełnosprawnych
- 8) Tabela nr 8: Klienci pomocy społecznej
- 9) Tabela nr 9: Przekazane świadczenia na konta instytucji
- 10) Tabela nr 10: Liczba dzieci przebywających w pieczy zastępczej oraz wydatki ponoszone przez Gminę
- 11) Tabela nr 11: Uczestnicy Placówek Wsparcia Dziennego – stan na dzień 31.12.2025 r.
- 12) Tabela nr 12: Zrealizowane w roku 2025 wskaźniki dot. modułu II
- 13) Tabela nr 13: Wiek uczestników Dziennego Domu Senior + „Magnolia” w 2025r.
- 14) Tabela nr 14: Miejsce zamieszkania uczestników Dziennego Domu Senior + „Magnolia” w 2025 r.
- 15) Tabela nr 15: Ewaluacja Program Przeciwdziałania Przemocy Domowej oraz Ochrony Osób Doznających Przemocy Domowej na lata 2024 – 2030
- 16) Tabela nr 16: Cel szczegółowy 1: Zabezpieczenie i utrzymanie na dostatecznym poziomie podstawowych potrzeb bytowych dziecka i rodziny
- 17) Tabela nr 17: Cel szczegółowy 2: Poprawa sytuacji dzieci w rodzinach wieloproblemowych
- 18) Tabela nr 18: Cel szczegółowy 3: Poszerzenie możliwości wsparcia rodzin w pełnieniu roli opiekuńczej
- 19) Tabela nr 19: Cel szczegółowy 4: Tworzenie warunków do wykonywania zadań gminy w obszarze wspierania rodziny
- 20) Tabela nr 20: Zestawienie wydatków MGOPS 2025 r.
- 21) Tabela nr 21: Wykorzystanie środków z Funduszu Pomocy za okres od dnia 01.01.2025 r. do dnia 31.12.2025 r. na podstawie ustawy z dnia 12.03.2022r. o pomocy obywatelom Ukrainy w związku z konfliktem zbrojnym na terytorium tego państwa
- 22) Tabela nr 22: Zestawienie potrzeb MGOPS w 2026 r. - plan na dzień 28.02.2026 r.
- 23) Tabela nr 23: Zadania własne – potrzeby na 2026r.
- 24) Tabela nr 24: Zadania zleczone – potrzeby na 2026r.

25) Tabela nr 25: Potrzeby w zakresie zatrudnienia (liczba osób) w Ośrodku Pomocy Społecznej – plan na 2026r.

11. Spis wykresów

- 1) Wykres nr 1: Udział osób bezrobotnych w ogólnej liczbie mieszkańców Gminy Sianów
- 2) Wykres nr 2: Kwota wypłaconych w 2025 r. świadczeń dla rodzin z dzieckiem (w zł)
- 3) Wykres nr 3: Kwota wypłaconych w 2025 r. dodatków związanych z lokalem (w zł)
- 4) Wykres nr 4: Kwota wypłaconych w 2025 r. świadczeń dla os. z niepełnosprawnością oraz związanych z opieką nad os. z niepełnosprawnością (w zł)
- 5) Wykres nr 5: Wydatki z pomocy społecznej w 2025 r.
- 6) Wykres nr 6: Stan dostępności sprzętu na dzień 31.12.2025 r.
- 7) Wykres nr 7: Liczba wypożyczeni sprzętu (podpisanych umów) w 2025 roku